

**VŠĮ JONAVOS PIRMINĖS SVEIKATOS PRIEŽIŪROS CENTRO
EKSTREMALIŲJŲ SITUACIJŲ VALDYMO PLANO
PRIEDAI**

PLANO PRIEDAS NR.1

VŠĮ JONAVOS PIRMINĖS SVEIKATOS PRIEŽIŪROS CENTRO GALIMŲ PAVOJŲ IR EKSTREMALIŲ SITUACIJŲ RIZIKOS ANALIZĖ

I. BENDROSIOS NUOSTATOS

1. Rizikos analizės tikslas

1.1. VŠĮ Jonavos PSPC galimų pavojų ir ekstremaliųjų situacijų rizikos analizė atlikta vadovaujantis, Ūkio subjekto, kitos įstaigos ekstremaliųjų situacijų valdymo plano rengimo metodinėmis rekomendacijomis, patvirtintomis Priešgaisrinės apsaugos ir gelbėjimo departamento prie Vidaus reikalų ministerijos direktoriaus 2011 m. birželio 2 d. įsakymu Nr. 1

-189 „Dėl galimų pavojų ir ekstremaliųjų situacijų rizikos analizės rekomendacijų patvirtinimo“ (toliau – rekomendacijos).

1.2. Galimų pavojų ir ekstremaliųjų situacijų rizikos analizės (toliau – rizikos analizė) tikslas – nustatyti galimus pavojus, įvertinti ekstremaliųjų situacijų rizikos (toliau – rizika) lygį ir numatyti rizikos valdymo priemones: sumažinti galimų pavojų kilimo tikimybę, galimus padarinius ir pagerinti didelės rizikos ekstremaliųjų įvykių ir ekstremaliųjų situacijų valdymo galimybes.

2. Rizikos analizės etapai

2.1. Rizikos analizė buvo atlikta šiais etapais:

2.1.1. Nustatyti galimi pavojai.

2.1.2. Atliktas rizikos vertinimas.

2.1.3. Nustatytas rizikos lygis ir jos priimtumas (priimtina ar nepriimtina).

2.2. Buvo taikyti praktikoje naudojami kiekybiniai ir kokybiniai rizikos vertinimo metodai ir kriterijai. Duomenys, gauti atlikus rizikos analizę, bus naudojami:

2.2.1. Rengiant Jonavos PSPC ekstremaliųjų situacijų prevencijos priemonių planą.

2.2.2. Rengiant Jonavos PSPC ekstremaliųjų situacijų valdymo planą.

3. Pagrindinės sąvokos

VŠĮ Jonavos PSPC galimų pavojų ir ekstremaliųjų situacijų rizikos analizėje vartojamos sąvokos atitinka Lietuvos Respublikos civilinės saugos įstatyme (Žin., 1998, Nr. 115-3230; 2009, Nr. 159-7207) ir kituose teisės aktuose vartojamas sąvokas.

Galimų pavojų ir ekstremaliųjų situacijų rizikos analizė - tai procedūrų sistema, skirta galimų pavojų ir ekstremaliųjų situacijų rizikos šaltinių nustatymui bei įvertinimui.

Galimas pavojus - objektas ar reiškinys, esant tam tikroms aplinkybėms galintis kelti grėsmę gyventojų gyvybei ar sveikatai, turtui ir (arba) aplinkai.

Rizika - tikimybė įvykio, galinčio įvykti per tam tikrą laiką tarpą, ir turėti nepageidaujamo pasekmių gyventojų gyvybei ar sveikatai, turtui ir (arba) aplinkai.

Rizikos lygis - tai santykinė rizikos lygio išraiška, nustatyta rizikos vertintojų bendra nuomone, kuri parodo, kiek vienas rizikos šaltinis pavojingesnis kitų atžvilgiu.

Priimtina rizika - rizikos lygis, dėl kurio nebūtina numatyti prevencijos priemonių ir jų valdymo.

Labai didelė ar didelė rizika - rizikos lygis, dėl kurio reikėtų atkreipti dėmesį ir sustiprinti pasirengimą ekstremaliosioms situacijoms bei numatyti prevencines priemones joms išvengti.

II. GALIMŲ PAVOJŲ NUSTATYMAS

4. Galimi pavojai nustatyti remiantis moksliniais, statistiniais, istoriniais duomenimis, specialistų ir ekspertų vertinimais, Lietuvos ir kitų šalių patirtimi, analizuojamos aplinkos apžiūra, įvykių modeliavimu, taip pat Ekstremalių įvykių kriterijais, patvirtintais Lietuvos Respublikos Vyriausybės 2006 m. kovo 9 d. nutarimu Nr. 241 (Lietuvos Respublikos Vyriausybės 2011 m. rugpjūčio 24 d. nutarimo Nr. 988 redakcija).

5. Galimas pavojus suprantamas kaip galimų įvykių, ekstremaliųjų įvykių, ekstremaliųjų situacijų keliama grėsmė įstaigos darbuotojų, pacientų gyvybei ar sveikatai, turtui ir (arba) aplinkai.

6. Pirmiausia nustatyti visi galimi gamtiniai ir žmogaus veiklos sukelti pavojai, kurie gali kilti Įstaigoje:

6.1. Dėl geografinės padėties.

6.2. Dėl atliekamų technologinių procesų ar gedimų.

6.3. Dėl darbuotojo klaidos (žmogiškasis veiksnys).

6.4. Dėl pastato (-ų) projektavimo, konstrukcijų ar įrenginių (fizinis veiksnys).

6.5. Toliau nustatyti pavojai, kurie gali kilti už Jonavos PSPC ribų, bet turėti padarinių (poveikį), darbuotojų ar pacientų gyvybei ar sveikatai, turtui, aplinkai, Jonavos PSPC veiklos tęstinumui.

7. Nustatyti galimi pavojai surašyti į 1 lentelę, nurodyta jų padarinių (poveikio) zona, galimas išplitimas, pateiktos jų kilimo priežastys (kodėl ir kaip jie gali kilti) užpildytos 8 lentelės 1 ir 2 skiltys.

NUSTATYTŲ GALIMŲ PAVOJŲ APIBŪDINIMAS

1 lentelė

Eil. Nr.	Nustatytas galimas pavojus	Nustatyto galimo pavojaus padarinių (poveikio) zona ir galimas pavojaus išplitimas	Galimo pavojaus kilimo priežastys
Pavojai, kurie gali kilti Įstaigos viduje			
1.	Gaisras, sproginimas	Įstaigos pastatas, teritorija aplink gaisro židinį	Gamtinės kilmės žmogaus veikla
2.	Teroro aktas (įkaitų paėmimas, ginkluotas įsiveržimas)	Įstaigos pastatas, teritorija	Žmogaus veikla
3.	Grasvinimas įvykdyti teroro aktą (sprogmuo, pavojinga medžiaga)	Įstaigos pastatas, teritorija	Žmogaus veikla
4.	Pavojingos ar ypač pavojingos žmonių užkrečiamos ligos protrūkis ar epidemija	Įstaigos pastatas, darbuotojų gyvenamosios vietos	Gamtinės kilmės, Žmogaus veikla
5.	Įstaigos pastato ar atskirų konstrukcijų dalinis sugriovimas	Įstaigos pastatas	Žmogaus veikla, techninis įvykis
6.	Telefono ryšio sutrikimas	Įstaigos pastatas	Žmogaus veikla, techninis įvykis
7.	Interneto ryšio sutrikimas	Įstaigos pastatas	Žmogaus veikla, techninis įvykis
Pavojai, kurie gali kilti už Įstaigos ribų			
8.	Labai smarkus vėjas, uraganas	Įstaigos pastatas, teritorija	Gamtinės kilmės
9.	Kompleksas pavojingų meteorologinių reiškinių: perkūnija ir (ar) škvalas, smarkus lietus, kruša	Įstaigos pastatas, teritorija	Gamtinės kilmės
10.	Teritorijos ir patalpų užterštumas pavojingomis cheminėmis medžiagomis	Įstaigos pastatas, teritorija	Techninė avarija transportuojant pavojingą krovinį
11.	Teritorijos ir patalpų užterštumas radioaktyviomis medžiagomis	Įstaigos pastatas, teritorija	Techninė avarija branduolinės energetikos objektuose
12.	Šilumos energijos nutraukimas šildymo sezono metu	Įstaigos pastatas	Techninė avarija komunaliniuose tinkluose
13.	Geriamojo vandens tiekimo nutraukimas	Įstaigos pastatas	Techninė avarija komunaliniuose tinkluose

14.	Elektros energijos tiekimo nutrukimas	Įstaigos pastatas	Techninė avarija elektros tiekimo sistemoje
15.	Transporto avarijos (geležinkelio, oro, automobilių)	Jonavos miestas ir rajonas	Techninio pobūdžio, žmogaus veikla
16.	Vietos, kuriose vyksta renginiai, suburiantys didelį dalyvių skaičių	Jonavos miestas ir rajonas	Techninio pobūdžio, žmogaus veikla

III.RIZIKOS VERTINIMAS

8. Šiame etape analizuojama nustatytų galimų pavojų tikimybė ir galimų padarinių poveikis.
9. Kiekvieno nustatyto galimo pavojaus tikimybė (T) vertinama balais pagal rekomendacijose pateiktus galimo pavojaus tikimybės įvertinimo kriterijus (2 lentelė). Galimo pavojaus tikimybės vertinimas balais įrašomas į 8 lentelės 3 skiltį.

GALIMO PAVOJAUS TIKIMYBĖS (T) ĮVERTINIMO KRITERIJAI

2 lentelė

Galimo pavojaus tikimybės (T) įvertinimas	Galimo pavojaus tikimybės lygis	Vertinimo balai
Gali įvykti dažniau nei kartą per metus	labai didelė tikimybė	5
Gali įvykti kartą per 1 – 10 metų	didelė tikimybė	4
Gali įvykti kartą per 10 – 50 metų	vidutinė tikimybė	3
Gali įvykti kartą per 50 – 100 metų	maža tikimybė	2
Gali įvykti rečiau nei kartą per 100 metų	labai maža tikimybė	1

10. Nustačius galimo pavojaus tikimybę (T), analizuojami jo padariniai (poveikis) (P) Įstaigoje:

- 10.1. darbuotojų ir pacientų gyvybei ir sveikatai (P1);
- 10.2. turtui ir aplinkai (P2);
- 10.3. veiklos tęstinumui (P3).

11. Nustatomas galimas nukentėjusiųjų: žuvusiųjų, sužeistųjų, evakuotųjų darbuotojų, pacientų skaičius. Šie duomenys įrašomi į 3 lentelės 2 skiltį.

12. Nustatomi ir 4 bei 5 lentelėse aprašomi:

- 12.1. Galimi padariniai (poveikis) turtui ir numatomi nuostoliai.

- 12.2. Galima aplinkos tarša, galimi padariniai (poveikis) aplinkai ir numatomi nuostoliai. Įvertinami ir 6 lentelėje aprašomi galimi padariniai (poveikis) Jonavos PSPC veiklos tęstinumui, numatoma galimų padarinių (poveikio) trukmė.

GALIMŲ PAVOJŲ PADARINIAI (POVEIKIS) GYVENTOJŲ GYVYBEI IR SVEIKATAI (P1)

3 lentelė

Nustatytas galimas pavojus	Galinių nukentėti darbuotojų ir pacientų skaičius (žuvusiųjų ir (ar) sužeistųjų, ir (ar) evakuotų darbuotojų ir pacientų)
Pavojai, kurie gali kilti Įstaigoje	
Gaisras, sprogdymas	Žuvo ne daugiau kaip 5 darbuotojai ar pacientai ir (ar) sužalota nuo 5 iki 10 darbuotojų ar pacientų, ir (ar) nuo 50 iki 100 darbuotojų ar pacientų evakuota
Teroro aktas (įkaitų paėmimas, ginkluotas įsiveržimas)	Sužalota 1 – 5 darbuotojai ir (ar) iki 50 darbuotojų ar pacientų evakuota
Grasinimas įvykdyti teroro aktą	Žuvusių, sužeistų nėra ir (ar) darbuotojų ar pacientų

(sprogmuo, pavojinga medžiaga)	evakuoti nereikia
Pavojingos ar ypač pavojingos žmonių užkrečiamos ligos protrūkis ar epidemija	Žuvusių, sužeistų nėra ir (ar) darbuotojų ar pacientų evakuoti nereikia
Įstaigos pastato ar atskirų konstrukcijų dalinis sugriovimas	Sužalota 1 – 5 darbuotojai ir (ar) iki 50 darbuotojų ar pacientų evakuota
Telefono ryšio sutrikimas	Žuvusių, sužeistų nėra ir (ar) darbuotojų ar pacientų evakuoti nereikia
Interneto ryšio sutrikimas	Žuvusių, sužeistų nėra ir (ar) darbuotojų ar pacientų evakuoti nereikia
Pavojai, kurie gali kilti už Įstaigos ribų	
Labai smarkus vėjas, uraganas	Sužalota 1 – 5 darbuotojai ir (ar) iki 50 darbuotojų ar pacientų evakuota
Kompleksas pavojingų meteorologinių reiškinių: perkūnija ir /ar škvalas, smarkus lietus, kruša	Žuvusių, sužeistų nėra ir (ar) darbuotojų ar pacientų evakuoti nereikia
Teritorijos ir patalpų užterštumas pavojingomis cheminėmis medžiagomis	Sužalota 1 – 5 darbuotojai ir (ar) iki 50 darbuotojų ar pacientų evakuota
Teritorijos ir patalpų užterštumas radioaktyviomis medžiagomis	Sužalota 1 – 5 darbuotojai ir (ar) iki 50 darbuotojų ar pacientų evakuota
Šilumos energijos nutraukimas šildymo sezono metu	Žuvusių, sužeistų nėra ir (ar) darbuotojų ar pacientų evakuoti nereikia
Geriamojo vandens tiekimo nutraukimas	Žuvusių, sužeistų nėra ir (ar) darbuotojų ar pacientų evakuoti nereikia
Elektros energijos tiekimo nutrukimas	Žuvusių, sužeistų nėra ir (ar) darbuotojų ar pacientų evakuoti nereikia
Transporto avarijos (geležinkelio, oro, automobilių)	Sužaloti 1-5 gyventojai ir (ar) iki 300 gyventojų evakuota
Vietos, kuriose vyksta renginiai, suburiančys didelį dalyvių skaičių	Sužaloti 1-5 gyventojai ir (ar) iki 300 gyventojų evakuota

GALIMŲ PAVOJŲ PADARINIAI (POVEIKIS) TURTUI (P2)

4 lentelė

Nustatytas galimas pavojus	Galimi padariniai (poveikis) turtui	Numatomi nuostoliai
Pavojai , kurie gali kilti Įstaigoje		
Gaisras, sproginimas	Sugriautos pastato konstrukcijos, aplietos patalpos, sunaikintas, sugadintas inventoriųs	Įstaiga – nuo 30 iki 40 proc. turto vertės
Teroro aktas (įkaitų paėmimas, ginkluotas įsiveržimas)	Sugadintas inventoriųs likviduojant teroro akto pasekmes	Įstaiga – mažiau nei 5 proc. turto vertės
Grasinimas įvykdyti teroro aktą (sprogmuo, pavojinga medžiaga)	Sugadintas inventoriųs vykdant sprogmens, pavojingos medžiagos paiešką	Įstaiga – mažiau nei 5 proc. turto vertės
Pavojingos ar ypač pavojingos žmonių užkrečiamos ligos protrūkis ar epidemija	Sugadintas inventoriųs atliekant patalpų dezinfekciją	Įstaiga – mažiau nei 5 proc. turto vertės
Įstaigos pastato ar atskirų konstrukcijų dalinis sugriovimas	Sugriautos pastato konstrukcijos sunaikintas, sugadintas inventoriųs	Įstaiga – nuo 10 iki 30 proc. turto vertės

Telefono ryšio sutrikimas	Padarinių (poveikio) turtui nėra	Įstaiga mažiau nei 5 proc turto vertės
Interneto ryšio sutrikimas	Padarinių (poveikio) turtui nėra	Įstaiga mažiau nei 5 proc turto vertės
Pavojai, kurie gali kilti už Įstaigos ribų		
Labai smarkus vėjas, uraganas	Sugriautos pastato konstrukcijos sunaikintas, sugadintas inventoriūs	Įstaiga – nuo 5 iki 10 proc. turto vertės
Kompleksas pavojingų meteorologinių reiškinių: perkūnija ir /ar škvalas, smarkus lietus, kruša	Sugriautos pastato konstrukcijos sunaikintas, sugadintas inventoriūs	Įstaiga – mažiau nei 5 proc. turto vertės
Teritorijos ir patalpų užterštumas pavojingomis cheminėmis medžiagomis	Sugadintas inventoriūs atliekant patalpų degazaciją	Įstaiga – nuo 5 iki 10 proc. turto vertės
Teritorijos ir patalpų užterštumas radioaktyviomis medžiagomis	Sugadintas inventoriūs atliekant patalpų deaktyvaciją	Įstaiga – nuo 30 iki 40 proc. turto vertės
Šilumos energijos nutraukimas šildymo sezono metu	Sugadinta patalpų vidaus aplinka	Įstaiga – mažiau nei 5 proc. turto vertės
Geriamojo vandens tiekimo nutraukimas	Poveikio turtui nėra	Įstaiga – mažiau nei 5 proc. turto vertės
Elektros energijos tiekimo nutrukimas	Poveikio turtui nėra	Įstaiga – mažiau nei 5 proc. turto vertės
Transporto avarijos (geležinkelio, oro, automobilių)	Poveikio turtui nėra	Įstaiga – mažiau nei 5 proc. turto vertės
Vietos, kuriose vyksta renginiai, suburiantys didelį dalyvių skaičių	Poveikio turtui nėra	Įstaiga – mažiau nei 5 proc. turto vertės

GALIMŲ PAVOJŲ PADARINIAI (POVEIKIS) APLINKAI (P2)

5 lentelė

Nustatytas galimas pavojus	Galima oro tarša	Galima paviršinio ir (ar) požeminio vandens tarša	Galima turto tarša	Galimi padariniai (poveikis) gamtinei aplinkai	Nustatomi nuostoliai (Eur)
1	2	3	4	5	6
Pavojai , kurie gali kilti Įstaigoje					
Gaisras, sproginimas	Nežymi	Nėra	Nėra	Nežymus	Įstaiga mažiau nei 5 proc turto vertės
Teroro aktas (įkaitų paėmimas, ginkluotas įsiveržimas)	Nėra	Nėra	Nėra	Nėra	Įstaiga mažiau nei 5 proc turto vertės
Grasinimas įvykdyti teroro aktą (sprogmuo, pavojinga medžiaga)	Nėra	Nėra	Nėra	Nėra	Įstaiga mažiau nei 5 proc turto vertės
Pavojingos ar ypač	Nėra	Nėra	Nėra	Nėra	Įstaiga mažiau nei

pavojingos žmonių užkrečiamos ligos protrūkis ar epidemija					5 proc turto vertės
Įstaigos pastato ar atskirų konstrukcijų dalinis sugriovimas	Nėra	Nėra	Nėra	Nėra	Įstaiga mažiau nei 5 proc turto vertės
Telefono ryšio sutrikimas	Nėra	Nėra	Nėra	Nėra	Įstaiga mažiau nei 5 proc turto vertės
Interneto ryšio sutrikimas	Nėra	Nėra	Nėra	Nėra	Įstaiga mažiau nei 5 proc turto vertės
Pavojai, kurie gali kilti už Įstaigos ribų					
Labai smarkus vėjas, uraganas	Nėra	Nėra	Nėra	Medžių augalų sužalojimas, sunaikinimas	Įstaiga mažiau nei 5 proc turto vertės
Kompleksas pavojingų meteorologinių reiškinių: perkūnija ir /ar škvalas, smarkus lietus, kruša	Nėra	Nėra	Nėra	Medžių augalų sužalojimas, sunaikinimas	Įstaiga mažiau nei 5 proc turto vertės
Teritorijos ir patalpų užterštumas pavojingomis cheminėmis medžiagomis	Nėra	Nėra	Nežymus	Augalijos sužalojimas, sunaikinimas	Įstaiga mažiau nei 5 proc turto vertės
Teritorijos ir patalpų užterštumas radioaktyviomis medžiagomis	Nėra	Nėra	Taip	Radiacinio fono padėjimas	Įstaiga mažiau nei 5 proc turto vertės
Šilumos energijos nutraukimas šildymo sezono metu	Nėra	Nėra	Nėra	Nėra	Įstaiga mažiau nei 5 proc turto vertės
Geriamojo vandens tiekimo nutraukimas	Nėra	Nėra	Nėra	Nėra	Įstaiga mažiau nei 5 proc turto vertės
Elektros energijos tiekimo nutrukimas	Nėra	Nėra	Nėra	Nėra	Įstaiga mažiau nei 5 proc turto vertės
Transporto avarijos (geležinkelio, oro, automobilių)	Nėra	Nėra	Nėra	Nėra	Įstaiga mažiau nei 5 proc turto vertės
Vietos, kuriose vyksta renginiai, suburiantys didelį dalyvių skaičių	Nėra	Nėra	Nėra	Nėra	Įstaiga mažiau nei 5 proc turto vertės

GALIMŲ PAVOJŲ PADARINIAI (POVEIKIS) VEIKLOS TĖSTINUMUI (P3)

6 lentelė

Nustatytas galimas pavojus	Galimi padariniai (poveikis) veikos tęstinumui	Galimų padarinių (poveikio) trukmė (valandomis arba paromis)
Pavojai , kurie gali kilti Įstaigoje		
Gaisras, sproginimas	Sutrikdomas administracinis	Kai veikla sutrikdoma nuo 3

	ūkinis darbas	iki 30 parų
Teroro aktas (įkaitų paėmimas, ginkluotas įsiveržimas)	Nutraukiamas darbas ir pacientų priėmimas	Kai veikla sutrikdoma nuo 1 iki 3 parų
Grasinimas įvykdyti teroro aktą (sprogmuo, pavojinga medžiaga)	Sutrikdomas darbas	Kai veikla sutrikdoma nuo 6 iki 24 valandų
Pavojingos ar ypač pavojingos žmonių užkrečiamos ligos protrūkis ar epidemija	Sutrikdomas darbas	Kai veikla sutrikdoma nuo 3 iki 30 parų
Įstaigos pastato ar atskirų konstrukcijų dalinis sugriovimas	Sutrikdomas darbas	Kai veikla sutrikdoma nuo 1 iki 3 parų
Telefono ryšio sutrikimas	Sutrikdomas darbas	Kai veikla sutrikdoma iki 6 valandų
Interneto ryšio sutrikimas	Sutrikdomas darbas	Kai veikla sutrikdoma iki 6 valandų
Pavojai, kurie gali kilti už Įstaigos ribų		
Labai smarkus vėjas, uraganas	Sutrikdomas darbas	Kai veikla sutrikdoma nuo 6 iki 24 valandų
Kompleksas pavojingų meteorologinių reiškinių: perkūnija ir /ar škvalas, smarkus lietus, kruša	Sutrikdomas darbas	Kai veikla sutrikdoma nuo iki 6 valandų
Teritorijos ir patalpų užterštumas pavojingomis cheminėmis medžiagomis	Nutraukiamas darbas	Kai veikla sutrikdoma nuo 3 iki 30 parų
Teritorijos ir patalpų užterštumas radioaktyviomis medžiagomis	Nutraukiamas darbas	Kai veikla sutrikdoma daugiau kaip 30 parų
Šilumos energijos nutraukimas šildymo sezono metu	Nutraukiamas darbas	Kai veikla sutrikdoma nuo 6 iki 24 valandų
Geriamojo vandens tiekimo nutraukimas	Sutrikdomas darbas	Kai veikla sutrikdoma nuo 6 iki 24 valandų
Elektros energijos tiekimo nutrukimas	Sutrikdomas darbas	Kai veikla sutrikdoma nuo 6 iki 24 valandų
Transporto avarijos (geležinkelio, oro, automobilių)	Sutrikdomas darbas	Kai veikla sutrikdoma nuo 6 iki 24 valandų
Vietos, kuriose vyksta renginiai, suburiantys didelį dalyvių skaičių	Sutrikdomas darbas	Kai veikla sutrikdoma nuo 6 iki 24 valandų

GALIMŲ PADARINIŲ (POVEIKIO (P) ĮVERTINIMO KRITERIJAI

Kiekvieno galimo pavojaus padariniai (poveikis) (P1, P2, P3) įvertinami balais pagal 7 lentelėje pateiktus įvertinimo kriterijus. Balai surašomi į 8 lentelės 4, 5, 6 skiltis.

Galimi padariniai (poveikis) turtui ir aplinkai vertinami balais, atsižvelgiant į 4 ir 5 lentelėse numatomus nuostolius (4 ir 5 lentelėse nurodyti nuostoliai sumuojami).

7 lentelė

Galimų padarinių(poveikio) gyventojų	Galimų padarinių	Vertinimo balai
--------------------------------------	------------------	-----------------

gyvybei ir sveikatai (P1) įvertinimas	(poveikio) lygis	
Žuvusiųjų, sužeistų nėra ir (ar) pacientų evakuoti nereikia	nereikšmingas	1
Sužaloti 1 - 5 darbuotojai ar pacientai ir (ar) iki 50 darbuotojų ar pacientų evakuota	ribotas	2
Žuvo ne daugiau kaip 5 darbuotojai ar pacientai ir (ar) sužalota nuo 5 iki 10 darbuotojų ar pacientų, ir (ar) nuo 50 iki 100 darbuotojų ar pacientų evakuota	didelis	3
Žuvo ne daugiau kaip 20 darbuotojai ar pacientų ir (ar) nuo 10 iki 50 darbuotojų ar pacientų sunkiai sužalota, ir (ar) nuo 100 iki 200 darbuotojų ar pacientų evakuota	labai didelis	4
Žuvo daugiau kaip 20 darbuotojų ar pacientų ir (ar) sužalota daugiau nei 50 darbuotojų ar pacientų, ir (ar) nuo kaip 200 darbuotojų ar pacientų evakuota	katastrofinis	5

7 lentelė (tęsinys)

Galimų padarinių(poveikio) turtui ir aplinkai (P2) įvertinimas	Galimų padarinių (poveikio) lygis	Vertinimo balai
Įstaigai – mažiau nei 5 proc. turto vertės	nereikšmingas	1
Įstaigai – nuo 5 iki 10 proc. turto vertės	ribotas	2
Įstaigai – nuo 10 iki 30 proc. turto vertės	didelis	3
Įstaigai – nuo 30 iki 40 proc. turto vertės	labai didelis	4
Įstaigai – daugiau kaip 40 proc. turto vertės	katastrofinis	5
Galimų padarinių(poveikio) turtui ir aplinkai (P2) įvertinimas	Galimų padarinių (poveikio) lygis	Vertinimo balai
Kai veikla sutrikdoma iki 6 valandų	nereikšmingas	1
Kai veikla sutrikdoma nuo 6 iki 24 valandų	ribotas	2
Kai veikla sutrikdoma nuo 1 iki 3 parų	didelis	3
Kai veikla sutrikdoma nuo 3 iki 30 parų	labai didelis	4
Kai veikla sutrikdoma daugiau kaip 3 parų	katastrofinis	5

GALIMŲ PAVOJŲ RIZIKOS ĮVERTINIMAS

8 lentelė

Galimas pavojus	Galimo pavojaus tikimybės (T) įvertinimas balais	Galimų padarinių (poveikio) (P) įvertinimas balais			Rizikos lygio (R) nustatymas			Bendras rizikos lygis (R) R=R1+R2+R3
		Galimi padariniai (poveikis) gyvybei ir sveikatai (P1)	Galimi padariniai (poveikis) turtui ir aplinkai (P2)	Galimi padariniai (poveikis) veiklos tęstinumui (P3)	Galimo pavojaus rizikos gyvybei ir sveikatai lygis (R1) R1=TxP1	Galimo pavojaus rizikos turtui ir aplinkai lygis (R2) R2=TxP2	Galimo pavojaus rizikos veiklos tęstinumui lygis (R3) R3=TxP3	
1	2	3	4	5	6	7	8	9
Pavojai kurie gali kilti Įstaigoje								
Gaisras, sprogimas	3	3	4	4	9 didelė	12 didelė	12 didelė	33
Teroro aktas (įkaitų paėmimas, ginkluotas įsiveržimas)	3	2	1	3	6 vidutinė	3 priimtina	9 didelė	18

Grasinimas įvykdyti teroro aktą (sprogmuo, pavojinga medžiaga)	2	1	1	2	2 priimtina	2 priimtina	4 vidutinė	8
Pavojingos ar ypač pavojingos žmonių užkrečiamos ligos protrūkis ar epidemija	3	1	1	4	3 priimtina	3 priimtina	12 didelė	12
Įstaigos pastato ar atskirų konstrukcijų dalinis sugriovimas	2	2	3	3	4 vidutinė	6 vidutinė	6 vidutinė	16
Telefono ryšio sutrikimas	4	1	1	1	4 vidutinė	4 vidutinė	4 vidutinė	7
Interneto ryšio sutrikimas	4	1	1	1	4 vidutinė	4 vidutinė	4 vidutinė	7

Pavojai kurie gali kilti už Įstaigos ribų

Labai smarkus vėjas, uraganas	4	2	2	2	8 vidutinė	8 vidutinė	8 vidutinė	24
Kompleksas pavojingų meteorologinių reiškinių: perkūnija ir /ar škvalas, smarkus lietus, kruša	4	1	1	1	4 priimtina	4 priimtina	4 priimtina	12
Teritorijos ir patalpų užterštumas pavojingomis cheminėmis medžiagomis	3	2	2	4	6 vidutinė	6 vidutinė	12 didelė	24
Teritorijos ir patalpų užterštumas radioaktyviomis medžiagomis	1	2	4	5	2 priimtina	4 vidutinė	5 didelė	11
Šilumos energijos nutraukimas šildymo sezono metu	2	1	1	2	2 priimtina	2 priimtina	4 vidutinė	8
Geriamojo vandens tiekimo nutraukimas	2	1	1	2	2 priimtina	2 priimtina	4 vidutinė	8
Elektros energijos tiekimo nutrukimas	2	1	1	2	2 priimtina	2 priimtina	4 vidutinė	8
Transporto avarijos (geležinkelio, oro, automobilių)	2	2	1	1	4 vidutinė	2 priimtina	2 priimtina	8

Vietos, kuriose vyksta renginiai, suburiantys didelį dalyvių skaičių	2	2	1	1	4 vidutinė	2 priimtina	2 priimtina	8
--	---	---	---	---	---------------	----------------	----------------	---

IV. RIZIKOS LYGIO IR JOS PRIIMTINUMO NUSTATYMAS

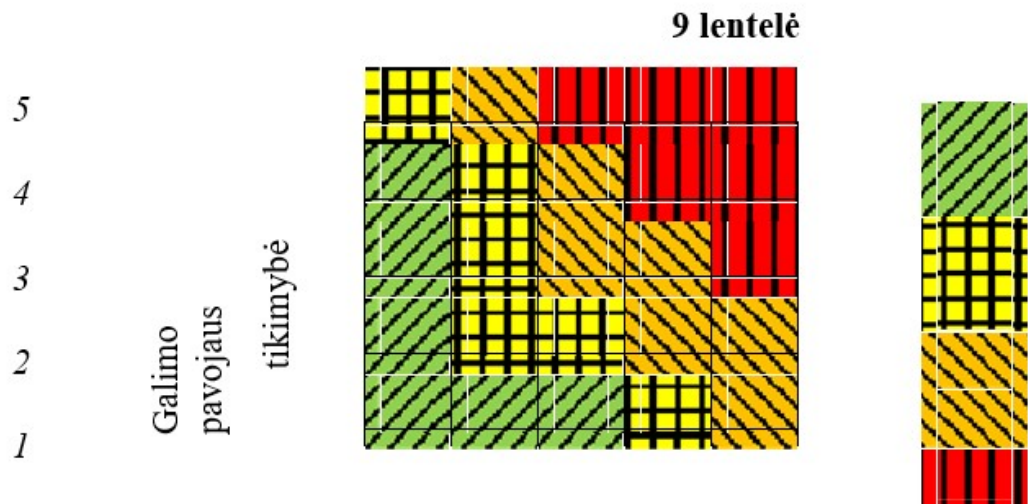
14. Nustatytų galimų pavojų rizikos lygis apskaičiuotas pagal formulę $R=TxP$ (R – rizika, T – tikimybė, P – padariniai (poveikis)). Gautos reikšmės įrašytos į 8 lentelės 7, 8 ir 9 skiltis:

- 14.1. galimo pavojaus rizikos darbuotojų ir pacientų gyvybei ir sveikatai lygi (R1);
- 14.2. galimo pavojaus rizikos turtui ir aplinkai lygis (R2);
- 14.3. galimo pavojaus rizikos veiklos tęstinumui lygis (R3).

15. Naudojantis 9 lentele, pagal nustatytų galimų pavojų tikimybės (T) ir galimų padarinių (poveikio) (P) balus (8 lentelės 3, 4, 5 ir 6 skiltys) nustatytas kiekvieno galimo pavojaus rizikos (R1, R2, R3) lygis: labai didelis, didelis, vidutinis arba priimtinas, kuris įrašytas į 8 lentelės 7, 8, 9 skiltis. 8 lentelės 10 skiltyje įrašytas bendras rizikos lygis, kuris gautas sudėjus R1, R2 ir R3 reikšmes. Šie duomenys panaudoti sudarant Įstaigos galimų pavojų sąrašą prioriteto tvarka pagal jų rizikos lygį. 10 lentelė. Galimais pavojais prioriteto tvarka laikomi:

- 16.1. pavojai, kurie sukelia didelius padarinius (poveikį) ir yra didelės tikimybės.
- 16.2. pavojai, kurie sukelia didelius padarinius (poveikį).
- 16.3. pavojai, kurie yra didelės tikimybės.
- 16.4. visi kiti pavojai bendro rizikos lygio mažėjimo tvarka.

RIZIKOS LYGIO (R) NUSTATYMAS



**VŠĮ JONAVOS PIRMINĖS SVEIKATOS PRIEŽIŪROS CENTRO GALIMŲ PAVOJŲ
SĄRAŠAS PRIORITETO TVARKA PAGAL JŲ RIZIKOS LYGĮ**

10 lentelė

Galimas pavojus	Galimo pavojaus tikimybės (T) įvertinimas balais	Bendras rizikos lygis (R)
Pavojai, kurie sukelia didelius padarinius (poveikį) ir yra didelės tikimybės		
Gaisras, sproginimas	3	33
Labai smarkus vėjas, uraganas	4	24
Teritorijos ir patalpų užterštumas pavojingomis cheminėmis medžiagomis	3	24
Pavojai, kurie sukelia didelius padarinius (poveikį)		
Teroro aktas (įkaitų paėmimas, ginkluotas įsiveržimas)	3	18
Įstaigos pastato ar atskirų konstrukcijų dalinis sugriovimas	2	16
Pavojingos ar ypač pavojingos žmonių užkrečiamos ligos protrūkis ar epidemija	3	12
Pavojai, kurie yra didelės tikimybės		
Kompleksas pavojingų meteorologinių reiškinių: perkūnija ir/ar škvalas, smarkus lietus, kruša	4	12
Visi kiti pavojai bendro rizikos lygio mažėjimo tvarka		
Teritorijos ir patalpų užterštumas radioaktyviomis medžiagomis	1	11
Grasėjimas įvykdyti teroro aktą (sprogmuo, pavojinga medžiaga)	2	8
Šilumos energijos nutraukimas šildymo sezono metu	2	8
Geriamojo vandens tiekimo nutraukimas	2	8
Elektros energijos tiekimo nutraukimas	2	8
Transporto avarijos (geležinkelio, oro, automobilių);	2	8
Vietos, kuriose vyksta renginiai, suburiantys didelį dalyvių skaičių	2	8
Telefono ryšio sutrikimas	4	7

Interneto ryšio sutrikimas	4	7
----------------------------	---	---

V. BAIGIAMOSIOS NUOSTATOS

17. Pavojams, kuriems nustatyta labai didelę, didelę ar vidutinę riziką, šių galimų pavojų rizikos mažinimo priemonės numatytos Įstaigos Ekstremaliųjų situacijų prevencijos priemonių plane.

18. Šios priemonės:

18.1. mažina galimo pavojaus tikimybę ir (ar) galimus padarinius (poveikį).

18.2. gerina Jonavos PSPC pasirengimą reaguoti ir likviduoti įvykius ir šalinti jų padarinius.

18.3. didina Jonavos PSPC darbuotojų, pacientų saugumą gresiant ar įvykus įvykiams.

19. Pavojai, kuriems nustatyta labai didelę ar didelę riziką, šių galimų pavojų valdymas aprašytas Įstaigos **Ekstremaliųjų situacijų valdymo plane**.

20. Pavojai, kuriems nustatyta priimtina rizika, galimų pavojų prevencijos priemonės ir jų valdymas nenumatytas, tačiau jie pakartotinai bus įvertinti rizikos analizės peržiūros metu.

21. Rizikos analizė peržiūrima ir prireikus atnaujinama ne rečiau kaip kartą per trejus metus arba atsiradus naujiems pavojams, pasikeitus civilinę saugą reglamentuojantiems teisės aktams, pertvarkius ar modernizavus įrenginius, technologinius procesus ar įvykus kitiems pokyčiams, didinantiems pavojų ar ekstremaliųjų situacijų riziką ir mažinantiems darbuotojų bei pacientų saugumą.

PLANO PRIEDAS NR.2**JONAVOS RAJONO SAVIVALDYBĖS CIVILINĖS SAUGOS SISTEMOS KONTAKTAI****11 lentelė**

SUBJEKTAS	KONTAKTINIAI DUOMENYS
Jonavos rajono savivaldybės administracijos direktorius VAL	Tel. (8 349) 61394 el. p.: 69valdas.majauskas@jonava.lt
Savivaldybės gydytoja RENATA MERFELDIENĖ	Tel. (8 349) 50193 el. p.: renata.merfeldiene@jonava.lt
Jonavos r. savivaldybės administracijos patarėjas (Civilinei mobilizacijai (Parengties pareigūnas)) VYTAUTAS KAMINSKAS	Tel. (8 349) 54990, el. p.: vytautas.kaminskas@jonava.lt
JONAVOS PGT Budėtojas	Tel.8607090234 el. p.: jonava.rpt@gmail.com
Kauno apskrities VPK,	Tel.: 8 700 600000 el.p.: info@kaunas.policija.lt
UAB „JONAVOS VANDENYS“ Avarinė tarnyba	Tel.: 8 (349) 52904 el.p.: administracija@jonavosvandenys.lt
UAB "JONAVOS ŠILUMOS TINKLAI"	Tel. (8 349) 50 577 el. p.: info@jonavosst.lt

PLANO PRIEDAS NR.3

PATVIRTINTA

VŠĮ Jonavos pirminės sveikatos priežiūros centro direktoriaus 2019 m. gruodžio 27 d. įsakymu Nr. V-126

VIEŠOSIOS ĮSTAIGOS JONAVOS PIRMINĖS SVEIKATOS PRIEŽIŪROS CENTRO EKSTREMALIŲJŲ SITUACIJŲ VALDYMO GRUPĖS NUOSTATAI

I. BENDROSIOS NUOSTATOS

1. Viešosios įstaigos Jonavos pirminės sveikatos priežiūros centro (toliau – įstaigos) ekstremaliųjų situacijų valdymo grupės (toliau - valdymo grupė) nuostatai reglamentuoja šios grupės tikslus, uždavinius ir funkcijas, sudarymo, darbo organizavimo ir sušaukimo tvarką.

2. Valdymo grupė savo veikloje vadovaujasi Lietuvos Respublikos įstatymais, Lietuvos Respublikos Vyriausybės nutarimais, šiais nuostatais ir kitais civilinę saugą reglamentuojančiais teisės aktais.

II. VEIKLOS TIKSLAI, UŽDAVINIAI IR FUNKCIJOS

3. Pagrindiniai valdymo grupės veiklos tikslai – įgyvendinti Jonavos rajono savivaldybės ekstremaliųjų situacijų centro sprendimus ekstremaliųjų įvykių ir ekstremaliųjų situacijų prevencijos klausimais, užtikrinti Jonavos rajono savivaldybės ekstremaliųjų situacijų centro bei Jonavos r. savivaldybės civilinei mobilizacijai parengties pareigūno priimtų sprendimų įgyvendinimą, organizuoti ir koordinuoti ekstremaliųjų įvykių ir ekstremaliųjų situacijų likvidavimą, padarinių šalinimą, darbuotojų, pacientų ir turto gelbėjimą.

4. Valdymo grupės uždaviniai:

4.1. užtikrinti Jonavos rajono savivaldybės ekstremaliųjų situacijų centro vadovo ir Jonavos r. savivaldybės civilinei mobilizacijai parengties pareigūno priimtų sprendimų įgyvendinimą;

4.2. pagal kompetenciją organizuoti ir koordinuoti ekstremaliųjų įvykių ar ekstremaliųjų situacijų likvidavimą, padarinių šalinimą, darbuotojų, pacientų ir turto gelbėjimą.

5. Valdymo grupė, įgyvendindama jai pavestus uždavinius, vykdo šias funkcijas:

5.1. pagal kompetenciją įgyvendina Jonavos rajono savivaldybės ekstremaliųjų situacijų komisijos vadovo ir Jonavos r. savivaldybės civilinei mobilizacijai parengties pareigūno sprendimus;

5.2. pagal kompetenciją vertina ekstremaliosios situacijas eigą ir mastą, numato civilinės saugos priemones ir gelbėjimo veiksmus;

5.3. organizuoja ir koordinuoja įstaigos pajėgų telkimą ekstremaliesiems įvykiams ar ekstremaliosioms situacijoms likviduoti, jų padariniams šalinti, darbuotojams ir turtui gelbėti;

5.4. teisės aktų nustatyta tvarka telkia materialinius išteklius, civilinės saugos priemones, kurie teisės aktų nustatyta tvarka gali būti panaudoti ekstremaliesiems įvykiams ar ekstremaliosioms situacijoms likviduoti, jų padariniams šalinti.

III. VALDYMO GRUPĖS TEISĖS

6. Valdymo grupė, siekdama įvykdyti pavestus uždavinius ir funkcijas, turi teisę:

6.1. gauti iš Jonavos rajono savivaldybės išsamią informaciją apie ekstremaliuosius įvykius ar ekstremaliąsias situacijas.

IV. DARBO ORGANIZAVIMAS

7. Valdymo grupė organizuoja priskirtų jai uždavinių ir funkcijų įgyvendinimą.
8. Pagal kompetenciją koordinuoja įstaigos darbuotojų, dalyvaujančių likviduojant ekstremaliuosius įvykius ar ekstremaliąsias situacijas ir šalinant jų padarinius ekstremaliosios situacijos židinyje, veiksmus, kai nėra gelbėjimo darbų vadovo;
9. Pagal kompetenciją teikia Jonavos rajono savivaldybės ekstremalių situacijų centro ir Civilinės mobilizacijos tarnybai pasiūlymus ekstremaliesiems įvykiams ar ekstremaliosioms situacijoms likviduoti, jų padariniams šalinti, darbuotojams, pacientams ir turtui gelbėti reikalingų priemonių ir veiksmų.
10. Valdymo grupės pirmininkas organizuoja, koordinuoja, kontroliuoja jo vadovaujamai valdymo grupės nariams priskirtų funkcijų vykdymą:
 - 10.1. turimų įstaigoje informacinių ir ryšių sistemų darbo užtikrinimas;
 - 10.2. darbuotojų ir pacientų informavimas;
 - 10.3. asmeninių apsaugos priemonių (respiratorių, marlinių raiščių ir kt.) išdavimo darbuotojams organizavimas;
 - 10.4. darbuotojų ir pacientų iš pastato evakavimas;
 - 10.5. atsakingų įstaigos darbuotojų budėjimo grafiko sudarymas.
11. Valdymo grupė karta metuose rengia pasitarimus, aptarti ir įvertinti įstaigos pasirengimą reaguoti į ekstremaliąsias situacijas, numatyti lėšas ekstremaliųjų situacijų prevencijos priemonių plane numatytoms priemonėms įgyvendinti.

V. VALDYMO GRUPĖS SUŠAUKIMAS IR VEIKLA

12. Įstaigos direktorius ir (ar) ESGV pirmininkas sprendimą dėl ekstremaliųjų situacijų valdymo grupės sušaukimo priima:
 - 12.1. įvykus ekstremaliajam įvykiui, kai jis gresia peraugti į ekstremaliąją situaciją;
 - 12.2. gavus pranešimą iš Jonavos rajono savivaldybės ekstremalių situacijų centro apie paskelbtą trečią (visiškos parengties) civilinės saugos sistemos parengties lygį;
 - 12.3. per civilinės saugos pratybas.
13. Esant ekstremalios situacijos grėsmei, valdymo grupės nariai darbo metu turi susirinkti nedelsdami, o ne darbo metu, poilsio ir švenčių dienomis – kaip galima greičiau arba per savivaldybės administracijos direktoriaus nustatytą laiką.
14. Valdymo grupės nariui negalint atvykti į įstaigos darbo vietą, gali atvykti kitas įstaigos vadovo įgaliotas atstovas.
15. Valdymo grupė vykdo jai pavestas funkcijas Jonavos miesto viešosios įstaigos Jonavos pirminės sveikatos priežiūros centro patalpose, esančiose Žeimių g. 19, Jonava, 312 kabinete, 3 aukšte.

VI. BAIGIAMOSIOS NUOSTATOS

16. Ekstremaliųjų situacijų valdymo grupę sudaro ir jos nuostatus tvirtina įstaigos direktorius.
-

VŠĮ JONAVOS PSPC EKSTREMALIŲJŲ SITUACIJŲ VALDYMO GRUPĖ

12 lentelė

Vardas, pavardė	Pareigos asmens sveikatos priežiūros įstaigoje	Pareigos ekstremaliųjų situacijų valdymo grupėje	Telefonas		Elektroninio pašto adresas	Namų adresas
			darbo	mobilusis		
Asta Sivolovienė	Direktorė	ESVG pirmininkės pavaduotoja	834669010	-	info@jonavospssc.lt	Varnutės g. 6, Jonava
Svetlana Patapavičienė	Direktoriaus pavaduotoja	ESVG pirmininkės pavaduotoja	834969020	864022376	svetlana.patapaviciene@jonavospssc.lt	Krantinės 34, Jonava
Gerda Regina Užkurnienė	Šeimos gydytojų skyriaus vedėja	atsakinga už gydytojų darbo organizavimą ir informavimą	834966038	861041613	gerda.uzkurniene@jonavospssc.lt	Pienių g. 18, Ramučiai, Kauno r.
Dalia Kasiliauskienė	Šeimos gydytoja	atsakinga už gydytojų darbo organizavimą ir informavimą	834969054	861000729	dalia.kasiliauskiene@jonavospssc.lt	Aušros g. 3, Išorai, Užusalių sen., Jonavos r.
Otilija Varašinskienė	Vyr. slaugos administratorė	atsakinga už slaugytojų darbo organizavimą ir informavimą, atsakinga už AAP užsakymus	834969019	861226505	otilija.varasinskiene@jonavospssc.lt	Pergalės g. 14-4, Šveicarijos k., Jonavos r.
Erika Sungailienė	Vyresn. slaugytoja - koordinatore	atsakinga už slaugytojų darbo organizavimą ir informavimą atsakina už AAP sąrašų atnaujinimą ir saugojimą.	861206758	865525198	erika.sungailiene@jonavospssc.lt	Vilniaus g. 27, Jonava
Erika Sungailienė	Vyresn. slaugytoja - koordinatore	atsakinga už infekcijų kontrolę	861206758	865525198	erika.sungailiene@jonavospssc.lt	Vilniaus g. 27, Jonava
Kristina Vaškevičienė	Apylinkės administratorė	atsakinga už išorinę ir vidinę komunikaciją	863829347	863829347	info@jonavospssc.lt	A.Kulviečio g. 10, Jonava

Veronika Skinulienė	Dokumentų rengimo specialistė	atsakinga už išorinę ir vidinę komunikaciją, atsakinga už žmogiškųjų išteklių planavimą	834969011	869802352	v.skinuliene@jonavospssc.lt	Žemaitės g. 48, Jonava
Regina Kaušakienė	Personalo specialistė	atsakinga už žmogiškųjų išteklių planavimą	834969012	864568796	regina.kausakiene@jonavospssc.lt	A.Kulviečiog. 6-28, Jonava
Ieva Tamošiūnienė	Ūkio dalies vedėja	atsakingas už ūkinių išteklių panaudojimą, atliekų tvarkymą, transporto organizavimą, atsakinga už AAP išdavimą	834979017	864048420	ieva.tamosiuniene@jonavospssc.lt	Pergalės g. 15-4, Šveicarijos k., Jonavos r.
Ruslanas Sivolovas	Bukonių slaugos ir palaikomojo skyriaus ūkvedys	atsakingas už ūkinių išteklių panaudojimą, atliekų tvarkymą, transporto organizavimą, atsakinga už AAP išdavimą		868671516	ruslanas.sivolovas@gmail.com	Varnutės g. 6, Jonava

DARBUOTOJŲ, ATSAKINGŲ UŽ INFORMACIJOS APIE ĮVYKĮ, EKSTREMALŪJĮ ĮVYKĮ AR EKSTREMALIĄJĄ SITUACIJĄ TEIKIMĄ, PRIĖMIMĄ IR PERDAVIMĄ BEI SKUBIŲ VEIKSMŲ ORGANIZAVIMĄ DARBO IR POILSIO LAIKU, SĄRAŠAS

13 lentelė

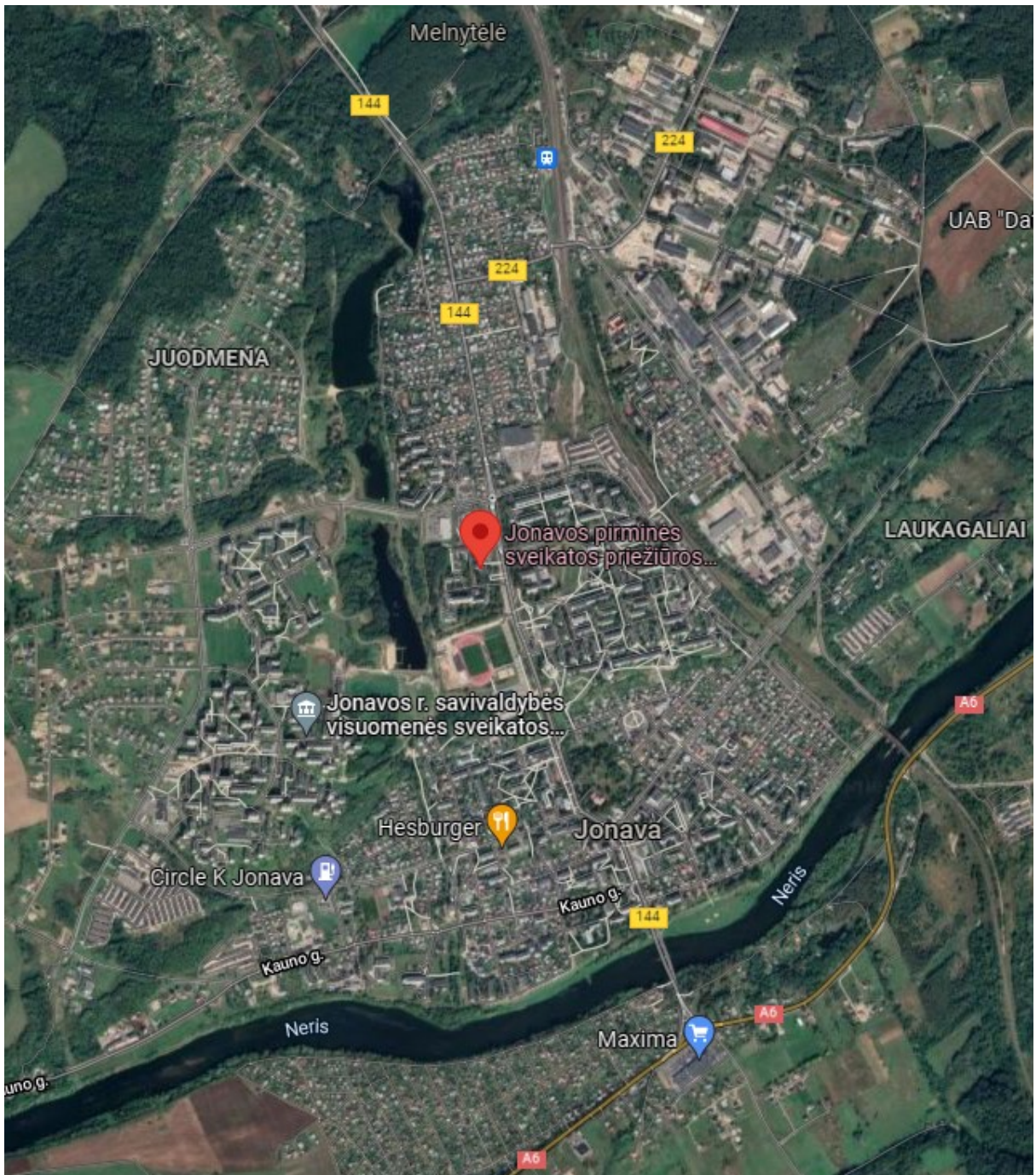
Institucija	Pareigos	Vardas, pavardė	Telefono numeris darbo laiku	Telefono numeris poilsio laiku	Elektroninis paštas
VŠĮ Jonavos pirminės sveikatos priežiūros centras	Sekretorė	Veronika Skinulienė	8 349 690 11	8 698 02352	info@jonavospssc.lt
VŠĮ Jonavos pirminės sveikatos priežiūros centras	Apylinkės administratorė	Kristina Vaškevičienė	8 349 690 11	8 638 29347	info@jonavospssc.lt

VŠĮ JONAVOS PIRMINĖS SVEIKATOS PRIEŽIŪROS CENTRO
EKSTREMALIŲ SITUACIJŲ VALDYMO PLANO MATERIALINIŲ
IŠTEKLIŲ ŽINYNAS

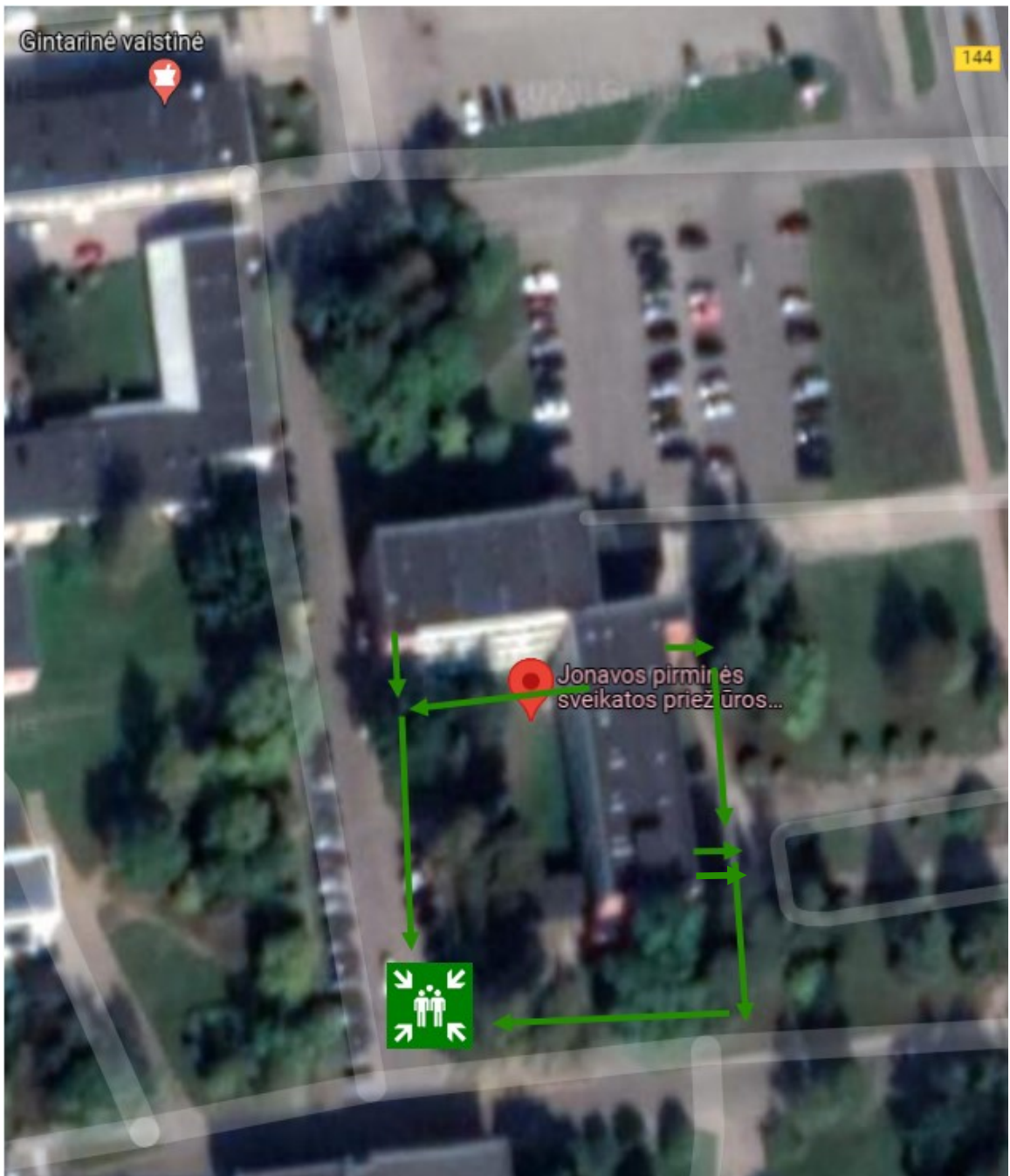
14 lentelė

Eil. Nr.	Priemonės	Kiekis	Techniniai Duomenys	Valdytojas	Kontaktiniai duomenys
1.	Kastuvas	2		Ūkio dalies vedėjas	(8 349) 69014 ieva.tamosiuniene@jonavospssc.lt
2.	Gesintuvas	13		Ūkio dalies vedėjas	(8 349) 69014 ieva.tamosiuniene@jonavospssc.lt
3.	Vaistinių preparatų ir medicinos pagalbos priemonių atsargų yra nuolat kintantys kiekiai, tačiau ne mažesnės kaip 6 mėnesių poreikio			Vyriausias slaugos administratorius	(8 349) 690 19 otilija.varasinskiene@jonavospssc.l t
4.	Automobilis	TOYOTA COROLA			Valst. Nr. LGK 366
5.	Automobilis	TOYOTA COROLA			Valst. Nr. LGK 367
6.	Automobilis	TOYOTA COROLA			Valst. Nr. LGK 368
7.	Automobilis	TOYOTA COROLA			Valst. Nr. LGK 370
8.	Automobilis	SUZUKI			Valst. Nr. EEO 548
9.	Automobilis	KIA RIO			Valst. Nr. GNE 819
10.	Automobilis	TOYOTA YARIS			Valst. Nr. KFO 967
11.	Automobilis	ŠKODA FABIA			Valst. Nr. CDP 496
12.	Automobilis	ŠKODA FABIA			Valst. Nr. FBG 754
13.	Automobilis	ŠKODA FABIA			Valst. Nr. ERG 638
14.	Automobilis	FORD MONDEO			Valst. Nr. DEZ 307


VŠĮ JONAVOS PIRMINĖS SVEIKATOS PRIEŽIŪROS CENTRO PADĖTIS
JONAVOS M. PLANE




VŠĮ JONAVOS PIRMINĖS SVEIKATOS PRIEŽIŪROS CENTRO ŽMONIŲ
EVAKAVIMO IŠ TERITORIJOS IR PASTATO SCHEMA



SUTARTINIAI ŽYMĖJIMAI

 - evakavimo kelias

 - žmonių surinkimo vieta

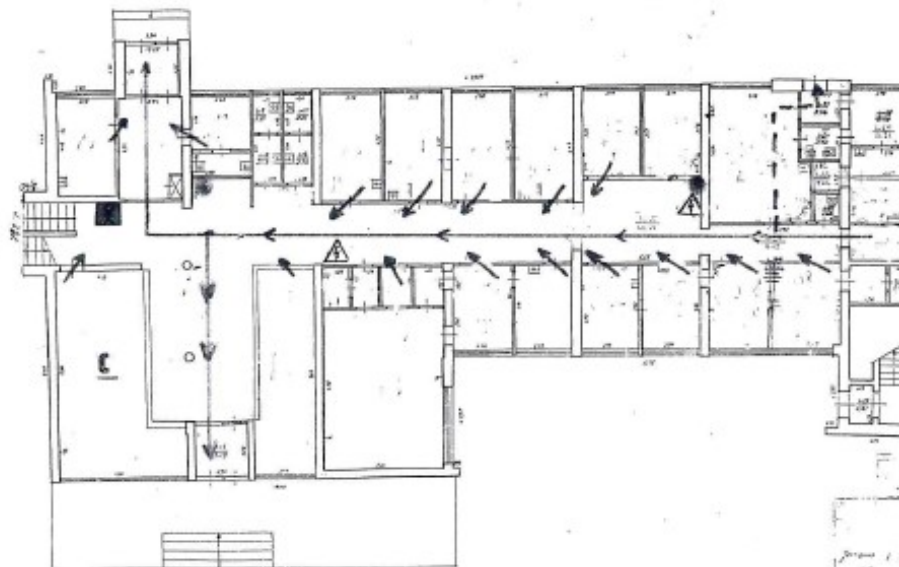
EVAKUACIJOS IŠ I KORPUSO PLANAS

TVIRTINU

Direktori

Asta Sivolovienė

EVAKUACIJOS PLANAS



VŠĮ JONAVOS PSPC VEIKSMŲ, KILUS GAISRUI, PLANAS

1. Kiekvienas mums, pametęjas gaisrą, nedelsiant praneša apie gaisrą priteigiamaisi apsaugos telefonais: 112.
2. Istantis priemonis informuoti žmones apie gaisrą ir organizuoti jų bei materialinių vertybių evakuavimą (gaisrą pastebėjus, padalinį vadovai).
3. Ciešiti gaisrą turimomis priemonėmis, išvengti / gaisravietę darbuotojus.
4. Atvykta / gaisravietę arba joti atstakingi darbuotojai privalo įsitikinti, ar išvengti ugniagesiai, vadovauti žmonėms evakuavimui ir gaisro gesinimui, kad atvykta ugniagesiai.
5. Priverkta išvengti greičiosios pagalbos ir kitas tarnybas, išvengti elektros tinklų, aparatų, imtis priemonių apsaugoti gyvenamąsias patalpas išvengti nuo elektros ar avia pavojiais, apsinuodijimų ir apdegimų.
6. Atvykta ugniagesiams įstaigos atstovams, vadovams gaisro gesinimui, privalo informuoti juos apie gaisro aplinkybes.

Vytautas Šnioka
liko darys evakuaciją

guit

	gaisro gesinimo priemonės
	atidaryti duris
	išėjimas
	pagalbos evakuacijos kryptis
	atidaryti evakuacijos kryptis
	jei vėjas (jei būna vėjas)

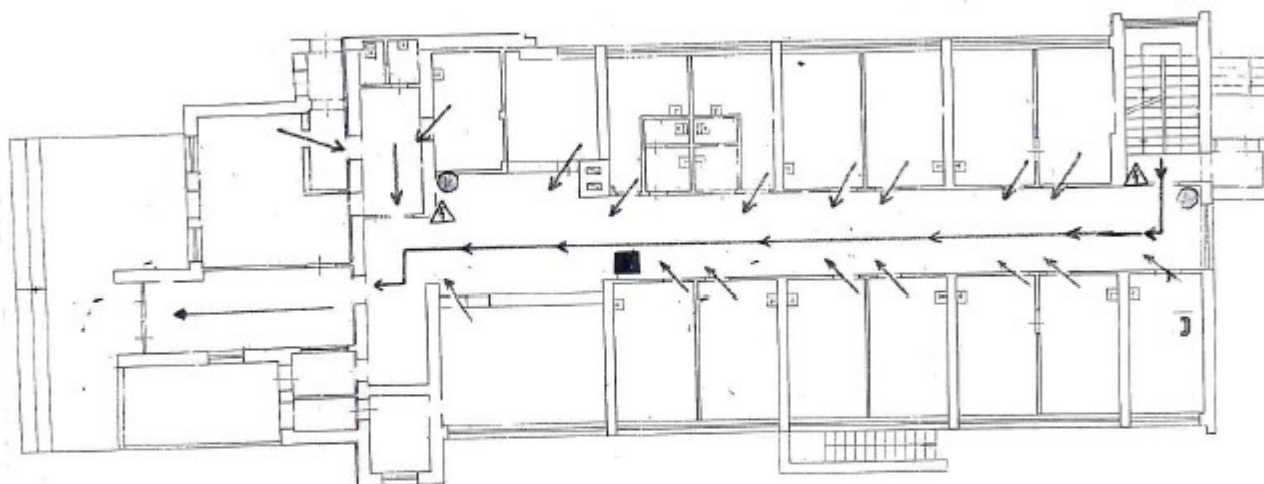
EVAKUACIJOS IŠ II KORPUSO PLANAS

EVAKUACIJOS PLANAS

TVIRTINU

Direktorė

Asta Sivolovienė



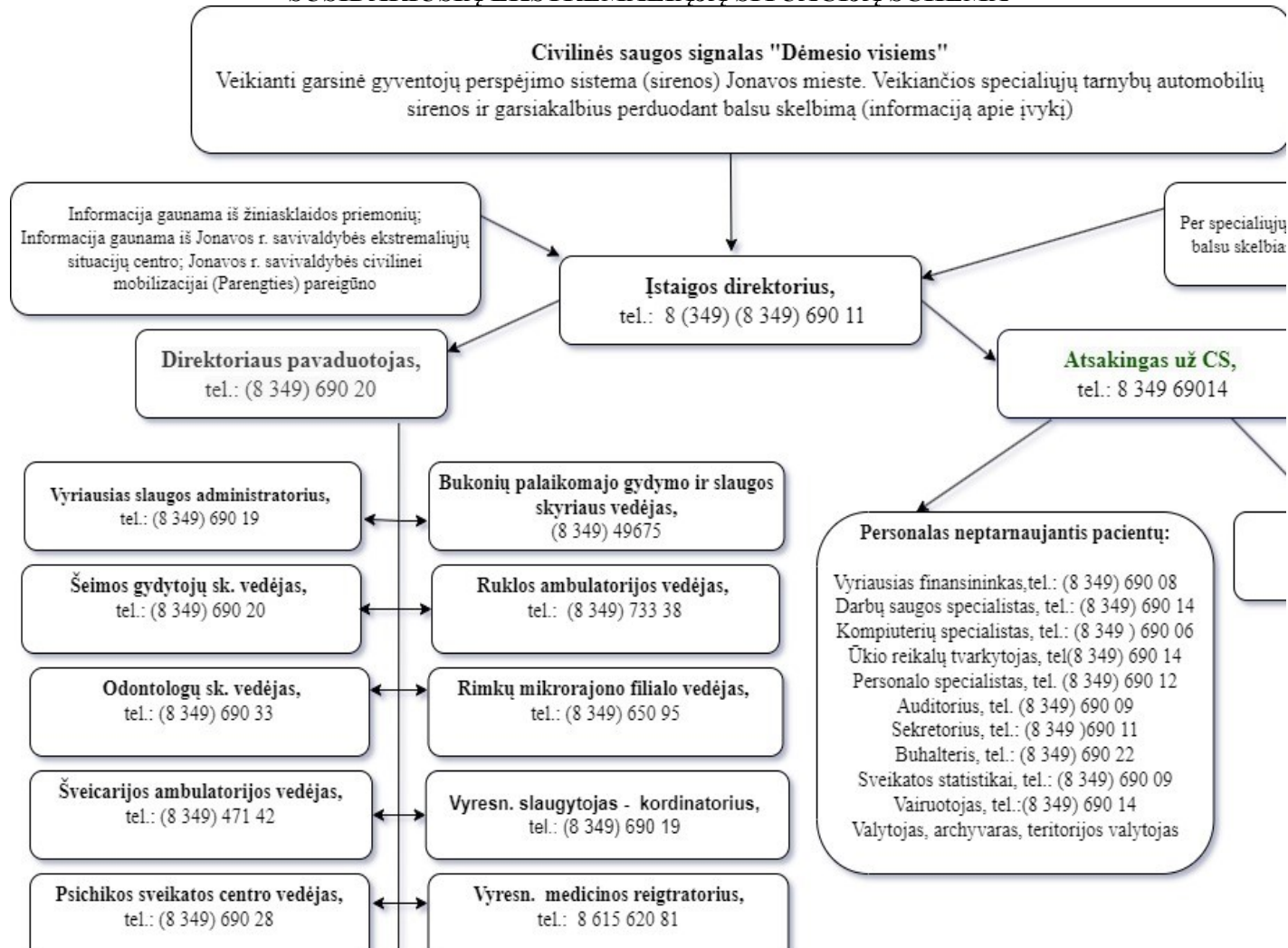
VŠĮ JONAVOS PSPC VEIKSMŲ, KILUS GAISRUI, PLANAS

1. Kiekvienas darbuotojas, pastebėjęs gaisrą, nedelsdamas praneša apie gaisrą priėmimo stoties operatoriui telefonais: 112.
2. Išvės priemonių informuoti darbuotojai apie gaisrą ir organizuoti jų bei materialinių vertybių evakuaciją (gaisrą pastebėjęs, pašalinę vadovai).
3. Gaisrui gaisrą turintys darbuotojai, išvėsinti / gaisrovių darbuotojai.
4. Atvykę į gaisrovių arba kiti atitinkami darbuotojai privalo įsitikinti, ar išvėsti ugniagesiai, vadovauti žmonių evakuacijai ir gaisro gesinimui, kai atvyko ugniagesiai.
5. Prireikus išvėsti pranešimo pagalba ir kitos paramos, išjungti elektrus šildytuvus, aparatus, izoliuoti priemonių apsaugoti gesinamąsias gaisro žemes nuo didesnio žalos poveikio, apsaugoti įrangą ir apdirbimą.
6. Atvykus ugniagesiams (gaisro stoties, vadovams gaisro pranešimui, privalo informuoti juos apie gaisro apibrėžtį).

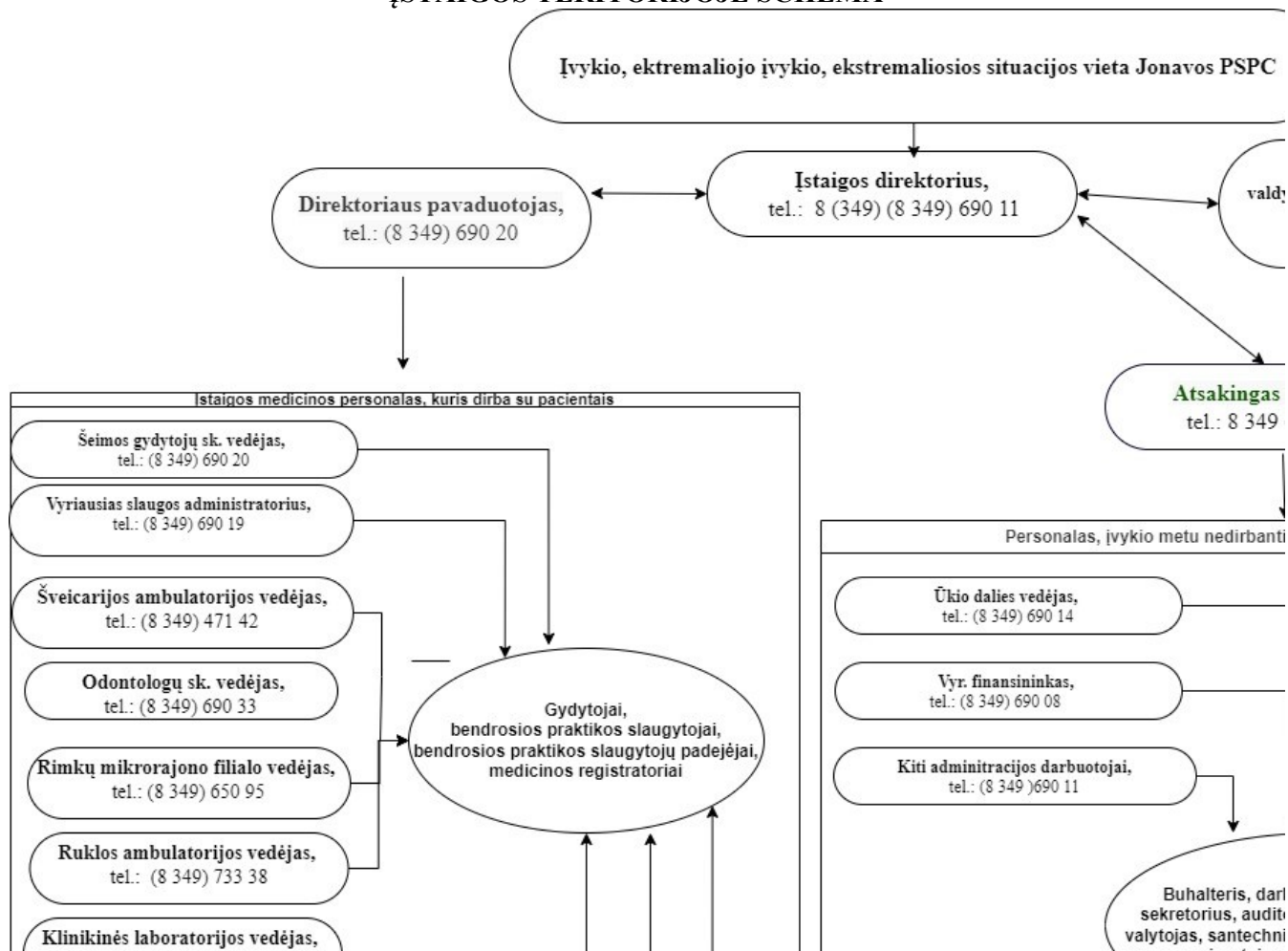
Vė. Vaidas Šimelis
UAB "Dalis" vadovas

	gaisro gesintuvas
	išėjimo durys
	laikoma
	pagalba su evakuacija kėlimais
	atitinkami evakuacijos paraiškiai
	jei reikia išplaukti iš namo

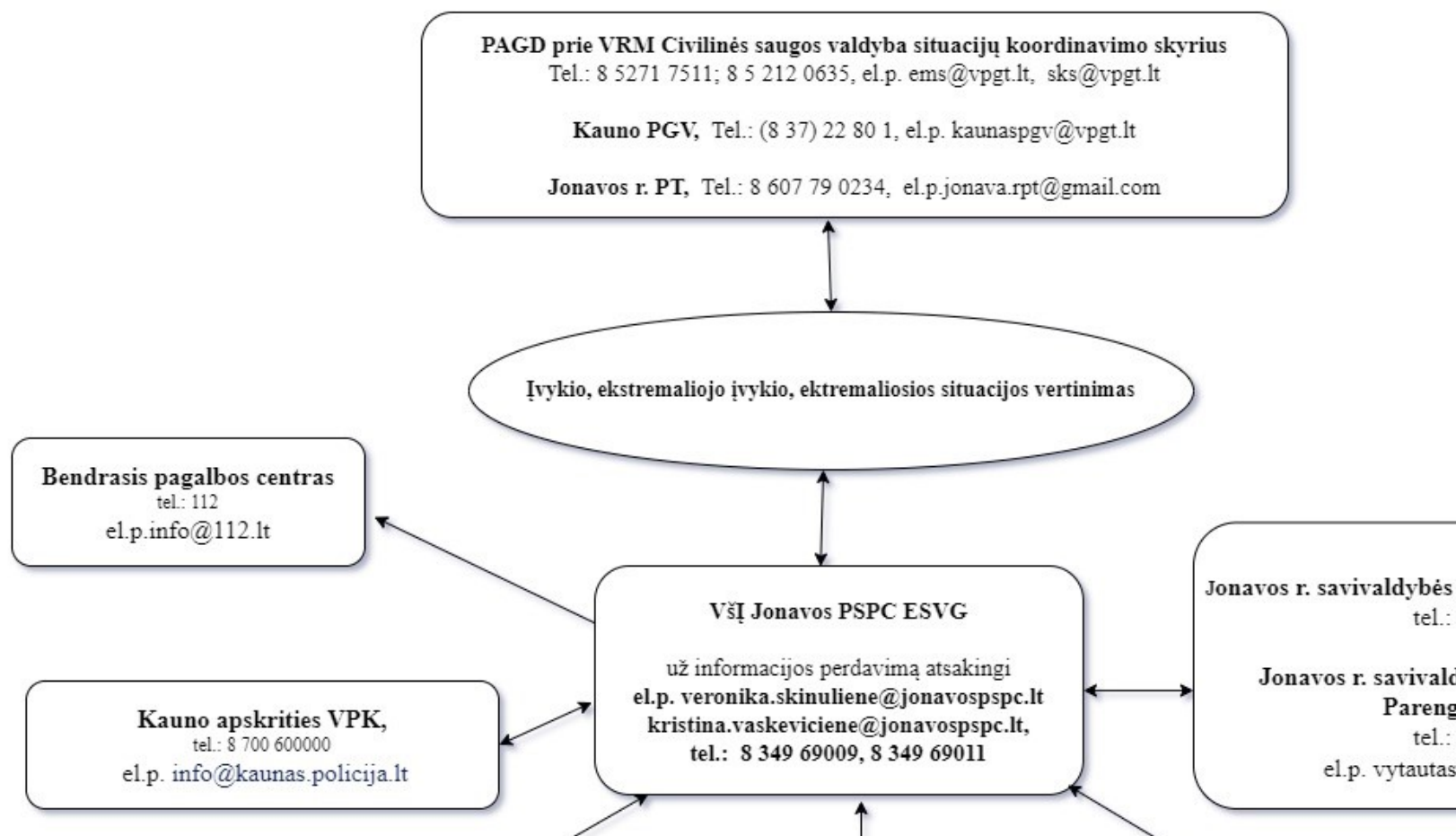
VŠĮ JONAVOS PIRMINĖS SVEIKATOS PRIEŽIŪROS CENTRO PERSPĖJIMO APIE ĮVYKĮ, EKSTREMALŪJŲ ĮVYKĮ AR SUSIDARIUSIĄ EKSTREMALIĄJĄ SITUACIJĄ SCHEMA



VŠĮ JONAVOS PIRMINĖS SVEIKATOS PRIEŽIŪROS CENTRO DARBUOTOJŲ PERSPĖJIMO IR INFORMAVIMO APIE ĮVYKĮ ĮSTAIGOS TERITORIJOJE SCHEMA



VŠĮ JONAVOS PIRMINĖS SVEIKATOS PRIEŽIŪROS CENTRO INFORMACIJOS APIE ĮVYKĮ, EKSTREMALŪJĮ ĮVYKĮ AR SUSIDARIUSIĄ EKSTREMALIĄJĄ SITUACIJĄ KEITIMOSI SCHEMA



(Informacijos teikimo 1 forma)

**INFORMACIJA APIE STICHINES NELAIMES, KATASTROFAS, AVARIJAS,
EKSTREMALIUSIOSIUS ĮVYKIUS IR KITUS RIZIKĄ GYVENTOJŲ SVEIKATAI IR
GYVYBEI KELIANČIUS ĮVYKIUS**

1. Informacija apie pranešėją

1.1. Asmens vardas, pavardė
1.2. Pareigos
1.3. Įstaiga
1.4. Telefonas
1.5. Pranešimo data ir laikas

2. Informacija apie įvykį

2.1. Įvykio data ir laikas
2.2. Vietovė, adresas
2.3. Įvykio pobūdis: Gaisras <input type="checkbox"/> Potvynis <input type="checkbox"/> Audra <input type="checkbox"/> Transporto nelaimė <input type="checkbox"/> Kita _____
2.4. Nukentėjusiųjų skaičius _____ Žuvusiųjų skaičius _____

3. Sveikatos priežiūros įstaigos, teikiančios medicinos pagalbą nukentėjusiems asmenims

--

4. Informacija apie taikomas (taikytas) priemones

4.1. Priemonės, kurių imtasi stichinei nelaimei, katastrofai, avarijai, ekstremaliajam įvykiui, kitam įvykiui lokalizuoti ir likviduoti	
4.2. Visuomenės sveikatos apsaugos priemonės, kurių imtasi (gyventojų informavimas, evakuacija, kt.)	

5. Reikalinga pagalba

--

6. Kita turima informacija

--

(Informacijos teikimo 2 forma)

INFORMACIJA APIE CHEMINĖS KILMĖS EKSTREMALIAJAS SITUACIJAS

1. Informacija apie pranešėją

1.1. Asmens vardas, pavardė
1.2. Pareigos
1.3. Įstaiga
1.4. Telefonas
1.5. Pranešimo data ir laikas

2. Informacija apie cheminės kilmės ekstremaliąją situaciją

2.1. Įvykio data ir laikas
2.2. Objekto (vietovės, teritorijos) pavadinimas, adresas
2.3. Įvykio pobūdis: Gaisras <input type="checkbox"/> Sprogimas <input type="checkbox"/> Avarija gamyboje <input type="checkbox"/> Transporto nelaimė <input type="checkbox"/> Išsiliejimas <input type="checkbox"/> Kita _____
2.4. Cheminė medžiaga _____ Kiekis _____
2.5. Nukentėjusiųjų skaičius _____ Apsinuodijusiųjų skaičius _____ Žuvusiųjų skaičius _____

3. Sveikatos priežiūros įstaigos, teikiančios medicinos pagalbą nukentėjusiems asmenims

--

4. Informacija apie taikomas (taikytas) priemones

4.1. Priemonės, kurių imtasi židiniui lokalizuoti ir likviduoti	
4.2. Visuomenės sveikatos apsaugos priemonės, kurių imtasi (gyventojų informavimas, individualios apsaugos priemonės, evakuacija, kt.)	

5. Reikalinga pagalba

--

6. Kita turima informacija

--

PLANO PRIEDAS NR.8

(Informacijos teikimo 3 forma)

INFORMACIJA APIE RADIOLOGINĖS KILMĖS EKSTREMALIAŠIAS SITUACIJAS

1. Informacija apie pranešėją

1.1. Asmens vardas, pavardė
1.2. Pareigos
1.3. Įstaiga
1.4. Telefonas
1.5. Pranešimo data ir laikas

2. Informacija apie radiologinės kilmės ekstremaliąją situaciją

2.1. Avarijos, transportuojant radioaktyvias medžiagas (RM)

2.1.1. RM pavadinimai, jų charakteristikos (kietos, skystos, dujos, aktyvumas, atvirojo, uždarojo tipo, kiekis ir kt.)	
2.1.2. RM turėtojas, gavėjas _____	
2.1.3. Įvykio ar avarijos apibūdinimas (pamesta, išpilta, pavogta, kas ir kiek užteršta)	
2.1.4. Dozės galia įvykio vietoje _____	

2.2. Avarijos gaminant, naudojant, prekiaujant, saugant, montuojant, prižiūrint, remontuojant, perdurbant, vežant RM ir kitus jonizuojančiosios spinduliuotės šaltinius (JSS) bei tvarkant (surenkant, rūšiuojant, apdorojant, laikant, perdurbant, transportuojant, saugant, šalinant kenksmingumą) radioaktyvias atliekas:

2.2.1. Įvykio ar avarijos apibūdinimas (pamesta, išpilta, pavogta, pažeistas technologinis procesas, darbo saugos instrukcija ir kt.)	
2.2.2. RM ar JSS pavadinimas ir charakteristika (kietos, skystos, dujos, aktyvumas, atvirojo, uždarojo tipo, kiekis, kas ir kiek užteršta)	
2.2.3. Paviršinės taršos tankis _____	
2.2.4. Dozės galia įvykio vietoje _____	

2.3. Maisto produktų, jų žaliavų, pašarų, statybinių medžiagų ar kitų gaminių ir prekių tarša radionuklidais, viršijanti galiojančias normas

2.3.1. Produkcijos pavadinimas _____ Siuntos dydis _____ Pagaminimo vieta _____ Laikymo vieta _____	
2.3.2. Turėtojas, gavėjas _____	
2.3.3. Nustatytas taršos radionuklidais savitasis ar tūrinis aktyvumo lygis – kokiais radionuklidais	

2.4. Įvykis ar avarija branduolinės energetikos objektuose

2.4.1. Avarijos apibūdinimas (vietinė, bendroji)	
2.4.2. Radioaktyviųjų medžiagų išmetimo į aplinką keliai, trukmė, kiekiai (iš viso ir pagal atskirus radionuklidus)	
2.4.3. Turimi duomenys apie radioaktyviųjų medžiagų pasiskirstymą įvairiais atstumais nuo objekto	
2.4.4. Dozės galia įvykio vietoje _____ Paviršiaus taršos matavimų duomenys _____	
2.4.5. Turimi duomenys apie maisto produktų, geriamojo vandens radiologinius matavimus	
2.4.6. Meteorologinės sąlygos išmetimo metu	
2.4.7. Atlikti veiksmai likviduojant avarijos priežastis ir padarinius	
2.4.8. Pasklidusios radioaktyviosios medžiagos ir preliminarūs jų kiekiai, pasklidimo kryptis	

2.5. Žmogaus kūno padidėjusios taršos radionuklidais nulemtas dozės galios padidėjimas

2.5.1. Vardas, pavardė, gimimo metai, pilietybė, nuolatinės gyvenamosios vietos adresas	
2.5.2. Darbovietės adresas, jei tarša susijusi su darbo vieta	
2.5.3. Profesija, darbo pobūdis, jei tarša susijusi su darbo vieta	
2.5.4. Padidėjusios taršos atsiradimo aplinkybės, priežastys ir vieta (adresas, įstaigos pavadinimas)	
2.5.5. Padidėjusios taršos išaiškinimo vieta (adresas, įstaigos pavadinimas)	
2.5.6. Lygiavertės dozės galia (ekspozicinės dozės galios) ($?Sv/val.$ arba $?R/val.$) matavimų rezultatai (matuojama prie kūno paviršiaus ir 1 metro atstumu nuo kūno)	

3. Sveikatos priežiūros įstaigos, teikiančios medicinos pagalbą nukentėjusiems asmenims

--

4. Informacija apie taikomas (taikytas) priemones

Kokių imtasi darbuotojų ir visuomenės sveikatos apsaugos priemonių (gyventojų informavimas, individualios apsaugos priemonės, evakuacija, stabilaus jodo preparatų profilaktika ir kt.)	
---	--

5. Reikalinga pagalba organizuojant radiacinę dirbančiųjų ir gyventojų saugą

--

6. Kita turima informacija

--

CIVILINĖS SAUGOS SIGNALAI IR JŲ PANAUDOJIMO TVARKOS APRAŠAS

I.CIVILINĖS SAUGOS SIGNALAI

1. Gyventojams, valstybės ir savivaldybių institucijoms ir įstaigoms, kitoms įstaigoms, ūkio subjektams perspėti apie gresiančią ar susidariusią ekstremaliąją situaciją nustatomi šie civilinės saugos signalai (toliau – CS signalai):

1.1. Įspėjamasis garsinis signalas

Eil. Nr.	CS signalo pavadinimas	CS signalo reikšmė
1.	„Dėmesio visiems“	Įspėjamasis pulsuojančio 3 min. trukmės kaukimo garsinis signalas skelbiamas gyventojams apie artėjančios ar susidariusios ekstremaliosios situacijos grėsmę perspėti perspėjimo sistemos patikrinimo ar pratybų metu. Išgirdę jį gyventojai privalo įjungti radiją ar televizorių ir išklaudyti informaciją bei rekomendacijas. Griežtai vykdyti rekomendacijas.

1.2. Įspėjamieji balsu skelbiami signalai:

Eil. Nr.	CS signalo pavadinimas	CS signalo reikšmė
1.	„Cheminis pavojus“	Balsu skelbiamas signalas, įspėjantis apie realų ar gresiantį cheminės taršos pavojų atitinkamoje teritorijoje. Šis signalas skelbiamas ne vėliau kaip 3 min. nuo įspėjamojo garsinio signalo perdavimo pradžios per valstybės ir savivaldybių institucijų ir įstaigų, kitų įstaigų, ūkio subjektų garsines avarinio signalizavimo sistemas, elektronines sirenas, nacionalinius, regioninius ir vietinius transliuotojus.
2.	„Radiacinis pavojus“	Balsu skelbiamas signalas, įspėjantis apie realų ar gresiantį radioaktyviosios taršos pavojų atitinkamoje teritorijoje. Šis signalas skelbiamas ne vėliau kaip 3 min. nuo įspėjamojo garsinio signalo perdavimo pradžios per valstybės ir savivaldybių institucijų ir įstaigų, kitų įstaigų, ūkio subjektų garsines avarinio signalizavimo sistemas, elektronines sirenas, nacionalinius, regioninius ir vietinius transliuotojus.
323.	„Katastrofinis užtvindymas“	Balsu skelbiamas signalas, įspėjantis apie katastrofinio užtvindymo grėsmę dėl galimos avarijos Kauno hidroelektrinėje. Šis signalas skelbiamas Kauno m., Kauno, Jonavos r. gyventojams, savivaldybių institucijoms ir įstaigoms, kitoms įstaigoms, ūkio subjektams, kuriems gresia tiesioginis užtvindymas, ne vėliau kaip 3 min. nuo įspėjamojo garsinio signalo perdavimo pradžios per įvardintų savivaldybių institucijų ir įstaigų, kitų įstaigų, ūkio subjektų garsines avarinio signalizavimo sistemas, elektronines sirenas, nacionalinius, regioninius ir vietinius transliuotojus.
4.	„Potvynio pavojus“	Balsu skelbiamas signalas, įspėjantis apie potvynio grėsmę dėl polaidžio ar intensyvių liūčių pakilus upėse

		vandens lygiui iki pavojingos ribos. Šis signalas skelbiamas ne vėliau kaip 3 min. nuo įspėjamojo garsinio signalo perdavimo pradžios per valstybės ir savivaldybių institucijų ir įstaigų, kitų įstaigų, ūkio subjektų garsines avarinio signalizavimo sistemas, elektronines sirenas, nacionalinius, regioninius ir vietinius transliuotojus.
5.	„Uragano pavojus“	Balsu skelbiamas signalas, įspėjantis apie artėjantį hidrometeorologinį reiškinį, galintį sukelti ekstremaliają situaciją. Šis signalas skelbiamas ne vėliau kaip 3 min. nuo įspėjamojo garsinio signalo perdavimo pradžios per valstybės ir savivaldybių institucijų ir įstaigų, kitų įstaigų, ūkio subjektų garsines avarinio signalizavimo sistemas, elektronines sirenas, nacionalinius, regioninius ir vietinius transliuotojus.
6.	„Oro pavojus“	Balsu skelbiamas signalas, įspėjantis apie tiesioginę priešo užpuolimo grėsmę. Šis signalas skelbiamas ne vėliau kaip 3 min. nuo įspėjamojo garsinio signalo perdavimo pradžios per valstybės ir savivaldybių institucijų ir įstaigų, kitų įstaigų, ūkio subjektų garsines avarinio signalizavimo sistemas, elektronines sirenas, nacionalinius, regioninius ir vietinius transliuotojus.
7.	„Perspėjimo sistemos patikrinimas“	Balsu skelbiamas signalas, įspėjantis apie vykdomą perspėjimo sistemos patikrinimą. Šis signalas skelbiamas taip pat ir kai įvyksta nesankcionuotas sirenų įjungimas. Jis skelbiamas ne vėliau kaip 3 min. nuo įspėjamojo garsinio signalo perdavimo pradžios per valstybės ir savivaldybių institucijų ir įstaigų, kitų įstaigų, ūkio subjektų garsines avarinio signalizavimo sistemas, elektronines sirenas, regioninius ir vietinius transliuotojus

II. CIVILINĖS SAUGOS SIGNALŲ PANAUDOJIMO TVARKA

3. Įspėjamasis garsinis ir įspėjamieji balsu skelbiami signalai (išskyrus signalą „Oro pavojus“), atsižvelgiant į gresiančios ar susidariusios ekstremaliosios situacijos mastą, pobūdį ir grėsmės galimą poveikį, perduodami:

3.1. Priešgaisrinės apsaugos ir gelbėjimo departamento prie Vidaus reikalų ministerijos (toliau – Priešgaisrinės apsaugos ir gelbėjimo departamento) direktoriaus nustatytų ūkio subjektų, įregistruotų Valstybinės reikšmės ir pavojingų objektų registre (toliau – Sąrašo subjektai), vadovų sprendimu, įvykus avarijai, kai į aplinką patenka didelis kiekis pavojingų medžiagų, ar susidarius kitai ekstremaliajai situacijai Sąrašo subjekte;

3.2. Savivaldybių administracijų direktorių sprendimu, gresiant ar susidarius savivaldybės lygio ekstremaliajai situacijai;

3.3. Priešgaisrinės apsaugos ir gelbėjimo departamento direktoriaus sprendimu, gresiant ar susidarius valstybės lygio ekstremaliajai situacijai;

3.4. Kitų valstybės ir savivaldybių institucijų ir įstaigų, kitų įstaigų, ūkio subjektų ar jiems priklausančių objektų vadovų sprendimu, gresiant ar susidarius ekstremaliajai situacijai šiuose objektuose.

4. Įspėjamasis garsinis signalas pratybų metu skelbiamas tik suderinus su savivaldybės administracijos direktoriumi ir iš anksto per visuomenės informavimo priemones pranešus gyventojams.

5. Įspėjamasis balsu skelbiamas signalas „Oro pavojus“ perduodamas Lietuvos Respublikos krašto apsaugos ministerijos sprendimu, iškilus tiesioginei priešo užpuolimo grėsmei.

6. Perspėjimo sistemoje, kurioje naudojamos elektroninės sirenos, įspėjamieji balsu perduodami CS signalai privalo būti iš anksto įrašyti į elektroninių sirenų valdiklius, o gyventojams privalo būti perduodami kartu su įspėjamuoju garsiniu signalu tokia tvarka: 45 sek. – įspėjamasis garsinis signalas, 15 sek. – įspėjamasis balsu skelbiamas signalas. Tai kartojama 3 kartus. Bendra trukmė ne ilgesnė nei 3 min.

7. Įspėjamųjų balsu skelbiamų signalų ir rekomendacijų, perduodamų per valstybės ir savivaldybių institucijų ir įstaigų, kitų įstaigų, ūkio subjektų garsines avarinio signalizavimo sistemas, elektronines sirenas, regioninius ir vietinius transliuotojus, bendra trukmė turėtų būti ne ilgesnė nei 1,5 min. Kitų pranešimų ir rekomendacijų trukmė neribojama.

8. Gyventojai, gyvenantys šalia Sąrašo subjektų, ir darbuotojai, dirbantys juose, privalo būti iš anksto informuoti apie jiems gresiančius pavojus, įvykus avarijai šiuose Sąrašo subjektuose, ir, išgirdę įspėjamąjį garsinį signalą, elgtis pagal išankstines Sąrašo subjektų pateiktas rekomendacijas. Tikslī informacija apie susidariusią ekstremaliąją situaciją, gyventojams ir darbuotojams iškilusią grėsmę ir rekomendacijos pateikiamos per elektronines sirenas, garsines avarines signalizavimo sistemas ir, atsižvelgiant į avarijos mastą, pobūdį ir grėsmės galimą poveikį, per nacionalinius ir (ar) regioninius bei vietinius transliuotojus.

PLANO PRIEDAS NR.10

PATVIRTINTA
VŠĮ Jonavos PSPC direktorės
2017 m. gegužės 10 d.
įsakymu Nr. V-63

VŠĮ JONAVOS PIRMINĖS SVEIKATOS PRIEŽIŪROS CENTRO DARBUOTOJŲ VEIKSMŲ KILUS GAISRUI PLANAS

I. PRANEŠIMAS APIE GAISRĄ

1. Apie kilusį gaisrą VŠĮ Jonavos pirminės sveikatos priežiūros centro pastate praneša garsinis signalas, įsijungiantis suveikus automatinei gaisrinei signalizacijai.
2. Darbuotojas, pastebėjęs kilusį gaisrą, turi nedelsdamas paspausti artimiausią rankinį signalizacijos paleidimo mygtuką, esantį kiekviename pastato aukšte šalia pakabinto evakuacijos plano, ir iškviesti priešgaisrinės apsaugos ir gelbėjimo pajėgas šiais telefono **numeriu 112**.
3. Apie kilusį gaisrą taip pat būtina pranešti įstaigos direktoriui vidaus telefonu 201 arba fiksuoto ryšio telefonu 8 349 690 10 ar direktoriaus pavaduotojui vidaus telefonu 302 arba fiksuoto ryšio telefonu 8 349 690 20. Aplinkiniai darbuotojai informuojami šaukiant žodį „**gaisras**“.
4. Skambinantysis turi pranešti šią informaciją apie gaisrą:
 - 4.1. kur įvyko (tiksliai nurodyti gaisro kilimo vietą);
 - 4.2. kas įvyko (įvykio pobūdį);
 - 4.3. kada įvyko (laiką);
 - 4.4. grėsmę žmonėms, turtui ir aplinkai;
 - 4.5. situacijos kaitą;
 - 4.6. duomenis apie save (vardą, pavardę, telefono numerį, buvimo vietą).

II. PERSONALO EVAKUACIJA

5. Darbuotojai, išgirdę garsinį signalą, informuojantį apie kilusį gaisrą, turi napanikuodami, bet nedelsdami išeiti iš patalpos evakuaciniu išėjimu.
6. Evakuaciniai išėjimai yra pažymėti pakabintuose darbuotojų evakuacijos planuose.
7. Evakuacijos planuose pagrindiniai išėjimai pažymėti ištisine žalia linija, atsarginiai – žalia punktyrine linija.
8. Kiekviename įstaigos pastato aukšte esantys evakuaciniai išėjimai yra pažymėti žalios spalvos ženklais „Išėjimas“.
9. Jeigu evakuacijos metu visi keliai vienodai saugūs – nematyti nei ugnies, nei dūmų – išeinama per artimiausią evakuacinį išėjimą.
10. Už personalo evakuaciją yra atsakingi direktorius, direktoriaus pavaduotojas, skyrių vedėjai ir darbdaviui atstovaujantis asmuo. Interesantų evakavimu iš įstaigos pastato 1-3 aukštų rūpinasi darbuotojai, pas kuriuos interesantas lankosi.
11. Gaisro metu griežtai draudžiama naudotis liftais.
12. Jeigu reikia eiti per uždūmintą patalpą – eiti pasilenkus po dūmais, veidą prisidengus drėgnu audeklu, šliaužti.
13. Jeigu durys, pro kurias reikia eiti, uždarytos, būtina įsitikinti, ar tas kelias saugus. Duris praverti lėtai ir, jeigu už jų nematyti dūmų ir ugnies – eiti toliau.
14. Jeigu durys, pro kurias reikia eiti, yra karštos – einama atsarginiu keliu.
15. Jeigu iš patalpos išeiti negalima, nes dūmai ir liepsna užblokavo išėjimus, būtina užsidaryti patalpos duris ir pagal galimybes apkamšyti duris drėgnu skuduru, kad nepatektų dūmai. Visomis įmanomomis priemonėmis nedelsiant pranešti apie savo buvimo vietą.

16. Išėję iš pastato darbuotojai turi rinktis sutartoje vietoje t.y. įstaigos kieme tarp PSPC ir VŠĮ Jonavos ligoninės pastatų ir nedelsiant susirasti padalinio vadovą. Padalinių vadovai susibūrimo vietoje registruoja išėjusius darbuotojus ir apie tai informuoja direktorių.

17. Į pirminės sveikatos priežiūros centro pastatą darbuotojai gali grįžti tik pirminės sveikatos priežiūros centro direktoriaus leidimu.

III. GAISRO GESINIMO PRIEMONIŲ NAUDOJIMAS

18. Darbuotojai, pastebėję gaisrą, privalo bandyti užgesinti gaisrą pirminėmis gaisro gesinimo priemonėmis, kai tai nekelia grėsmės gyvybei.

19. Prieš gesinant elektros įrenginį, būtina išjungti tinklo įtampą.

20. Už elektros energijos išjungimą gaisro metu atsakingas ūkio dalies vedėjas.

21. Veikiantys elektros įrenginiai (iki 1000 V) gesinami gesintuvais. Gesinant būtina laikytis saugaus vieno metro atstumo, nes galima nukentėti nuo elektros srovės.

22. Ugnies gesintuvai paleidžiami tokia tvarka:

22.1. nutraukti plombą;

22.2. ištraukti apsauginį kaištį;

22.3. gesintuvo žarnelę nukreipti į gaisro židinį;

22.4. nuspausti rankenėlę.

23. Gesintuvai laikomas vertikaliai. Gesinant gesintuvu reikia stovėti tarp liepsnos ir išėjimo, kad būtų galimybė atsitraukti.

24. Gesinti pradama nuo intensyviausios degimo vietos. Nuslopinus pagrindinę liepsną, gesinamą medžiaga būtina padengti visą degantį paviršių.

25. Kai dega išsilieję skysčiai, gesinti pradama nuo artimiausio krašto. Gesinamą medžiaga būtina padengti visą degantį paviršių. Gesinama nepertraukiamai iki kol ištuštėja gesintuvai.

26. Jeigu yra keli gesintuvai, juos reikia naudoti vienu metu.

27. Jei gaisro nepavyksta užgesinti per 8 - 10 sekundžių (pirmu gesintuvu), reikia mesti gesintuvą ir evakuotis iš degančios patalpos į lauką.

IV. MATERIALINIŲ VERTYBIŲ EVAKAVIMAS

28. Baigus darbuotojų evakuaciją, turi būti organizuojamas materialinių vertybių išnešimas į saugią zoną.

29. Jeigu patalpos neuždūmintos, leidus gaisro gesinimo vadovui, formuojama 10 – 15 žmonių grupė, kuri materialines vertybes išneša rankomis.

30. Įstaigos materialinių vertybių, kurias gaisro atveju būtina apsaugoti ar evakuoti, sąrašą nustato direktorius.

31. Išneštų materialinių vertybių apsauga rūpinasi įstaigos padalinių vadovai ir sargai.

V. GAISRO GESINIMO ORGANIZAVIMAS

Iki ugniagesių gelbėtojų atvykimo gaisro gesinimui ir personalo evakavimui vadovauja įstaigos vadovas, asmuo, atsakingas už priešgaisrinę saugą įstaigoje.

32. Kilus gaisrui įstaigoje ir baigus personalo evakuaciją, įstaigos gaisro gesinimo vadovas (toliau ĮGGV), atvyksta į darbuotojų būriavimosi sutartą vietą gaisro gesinimo organizavimui.

33. ĮGGV įsitikinęs, kad ugniagesiai iškviešti, skiria asmenį, gerai pažįstantį objektą ir žinantį

priešgaisrinių vandens telkinių vietas, priešgaisrinės apsaugos pajėgoms sutikti ir Valstybinės priešgaisrinės gelbėjimo tarnybos gaisro gesinimo vadovui (toliau GGV) konsultuoti. Šis asmuo laukia atvykstančių ugniagesių įstaigos teritorijos prieigose.

34. Už gaisro gesinimą pradinėje stadijoje yra atsakingas įstaigos vadovas.
35. ĮGGV – asmuo, atsakingas už įstaigos priešgaisrinę saugą – privalo:
 - 35.1. prireikus iškviešti dujų ūkio, greitosios pagalbos ir kitas tarnybas;
 - 35.2. iškviešti atsakingą asmenį už elektros ūkį darbuotoją, kad prireikus būtų galima išjungti aparatus, elektros tiekimą, vėdinimo sistemą;
 - 35.3. neleisti personalui atlikti jokių veiksmų uždūmintoje gaisro zonoje, kad būtų išvengta apsinuodijimų degimo produktais;
 - 35.4. imtis visų būtinų veiksmų gaisro plitimo sustabdymui.
36. Atvykus ugniagesiams, ĮGGV privalo informuoti GGV apie gaisro aplinkybes, žmonių evakuaciją.
37. Įstaigos darbuotojas, esantis gaisro gesinimo štabe, privalo GGV konsultuoti apie esančio objekto savybes, informuoti apie esančias chemines medžiagas, jų laikymo vietą, informuoti apie galėjusius likti žmones.

GGV ir kitų priešgaisrinių gelbėjimo pajėgų pareigūnų nurodymai gaisro gesinimo metu yra privalomi visiems gaisravietėje esantiems žmonėms. Gaisro gesinimo metu draudžiama trukdyti GGV ar kitų priešgaisrinių gelbėjimo pajėgų valstybės tarnautojų ir darbuotojų veiksmams. GGV nurodymus turi teisę atšaukti tik jis pats.

PLANO PRIEDAS NR. 11

VŠĮ JONAVOS PSPC FILIALŲ SĄRAŠAS

16 lentelė

EIL. NR.	FILIALO/AMBULATORIJOS.KAIMO MEDICINOS PUNKTO PAVADINIMAS	ADRESAS, TELEFONO NUMERIS
1	Čičinų medicinos punktas	Sodų g., 4, Čičinų k., Kulvos sen., Jonavos r., tel.: 834979165
2	Išorų medicinos punktas	Saulėtekio g. 2, Išorai, 55328 Jonavos r., tel. 834949816
3	Kulvos medicinos punktas	Tarybų g. 6-5, Kulva, 55055 Jonavos r., tel. 834949443
4	Liepių medicinos punktas	Tvenkinio g. 2, Liepių k., Bukonių sen., Jonavos r., tel: 834948655
5	Bukonių slaugos ir palaikomojo gydymo skyrius, Bukonių ambulatorija	Jaunystės g. 2, Bukonių k., 55414 Jonavos r., tel. 834949744
6	Panoterių ambulatorija	P. Vaičiūno g. 44, Panoteriai 55458 LT-55334, 834947342
7	Rimkų mikrorajono filialas	A. Kulviečio g. 8A, 55216 Jonava, tel. 834965095
8	Ruklos ambulatorija	Laumės g. 2-1B, Rukla, Jonavos r. , tel. 8349 73338
9	Šilų medicinos punktas	Lokio g. 5, Šilų k., 55463 Jonavos r., 834948432
10	Šveicarijos ambulatorija	Vilties g. 4, Šveicarijos k., 55301 Jonavos r., tel.834947142
11	Upninkų ambulatorija	Jaunystės g. 7, Upininkai, 55486 Jonavos r., tel. 834935907
12	Užusalių medicinos punktas	Taikos g. 27, Užusalių k., Užusalių sen., Jonavos r. sav.,tel. 834949242
13	Žeimių ambulatorija	Kauno g. 34A-3, Žeimiai, 55386 Jonavos r., tel. 834945242
14	Batėgalos medicinos punktas	Rodžių g. 12, Batėgalo k., Kulvos sen., Jonavos r. sav.

PLANO PRIEDAS NR. 12

VŠĮ JONAVOS PSPC AAP SĄRAŠAS, ŽEIMIŲ G. 19, JONAVA

17 lentelė

Eil. Nr.	AAP pavadinimas	Kiekis vnt.	Saugojimo vieta	Atsakingo už AAP saugojimą ir išdavimą, vardas, pavardė, pareigos ir telefono numeris
1	Respiratoriai	143	Rūsys, paženklinto spintos, raktas 314 kab.	Išdavimas Ieva Tamošiūnienė, tel.: 8 (349) 79017
2	Apsauginiai akiniai, veido skydeliai.	34		
3	Apsauginiai chalatai	354		
4	Apsauginės kepuraitės	127		
5	Medicininės kaukės	1806		
6	Medicininės ar apsauginės pirštinės	5039		
7	Rankų antiseptikas	17L	Rūsys, sandėlis, raktas 120 kab.	
8	Paviršių dezinfekantas	51L		

*VŠĮ Jonavos PSPC AAP sąrašas peržiūrimas 1 kartą metuose

BATĖGALOS AAP SĄRAŠAS, RODŽIŲ G. 12, BATĖGALO K., KULVOS SEN., JONAVOS R. SAV.

18 lentelė

Eil. Nr.	AAP pavadinimas	Kiekis vnt.	Saugojimo vieta	Atsakingo už AAP saugojimą ir išdavimą, vardas, pavardė, pareigos ir telefono numeris
1	Respiratoriai	2		BPS D.Keliauskaitė, tel: 8 687 01960
2	Apsauginiai akiniai, veido skydeliai.	1		
3	Apsauginiai chalatai	4		
4	Apsauginės kepuraitės	2		
5	Medicininės kaukės	21		
6	Medicininės ar apsauginės pirštinės	60		
7	Rankų antiseptikas	0,2L		
8	Paviršių dezinfekantas	0,6L		

LIEPIŲ MEDICINOS PUNKTAS, TVENKINIO G. 2, LIEPIŲ K., BUKONIŲ SEN., JONAVOS R.

19 lentelė

Eil. Nr.	AAP pavadinimas	Kiekis vnt.	Saugojimo vieta	Atsakingo už AAP saugojimą ir išdavimą, vardas, pavardė, pareigos ir telefono numeris
1	Respiratoriai	3		Inga Šarkienė, valytoja, tel: 8 620 64385
2	Apsauginiai akiniai, veido skydeliai.	1		
3	Apsauginiai chalatai	8		
4	Apsauginės kepuraitės	3		
5	Medicininės kaukės	43		
6	Medicininės ar apsauginės pirštinės	119		
7	Rankų antiseptikas	0,4L		

8	Paviršių dezinfekantas	1L		
---	------------------------	----	--	--

KULVOS MEDICINOS PUNKTAS, TARYBŲ G. 6-5, KULVA, JONAVOS R.

20 lentelė

Eil. Nr.	AAP pavadinimas	Kiekis vnt.	Saugojimo vieta	Atsakingo už AAP saugojimą ir išdavimą, vardas, pavardė, pareigos ir telefono numeris
1	Respiratoriai	2		Dalia Keliauskaitė, bendrosios praktikos slaugytoja, tel.: 8 687 01960
2	Apsauginiai akiniai, veido skydeliai.	1		
3	Apsauginiai chalatai	4		
4	Apsauginės kepuraitės	2		
5	Medicininės kaukės	21		
6	Medicininės ar apsauginės pirštinės	60		
7	Rankų antiseptikas	0,2L		
8	Paviršių dezinfekantas	0,6L		

ŠILŲ MEDICINOS PUNKTAS, LOKIO G. 5, ŠILŲ K., JONAVOS R.

21 lentelė

Eil. Nr.	AAP pavadinimas	Kiekis vnt.	Saugojimo vieta	Atsakingo už AAP saugojimą ir išdavimą, vardas, pavardė, pareigos ir telefono numeris
1	Respiratoriai	2		Ramutė Strusevičienė, bendrosios praktikos slaugytojas, tel.: 8 620 93416
2	Apsauginiai akiniai, veido skydeliai.	1		
3	Apsauginiai chalatai	4		
4	Apsauginės kepuraitės	2		
5	Medicininės kaukės	21		
6	Medicininės ar apsauginės pirštinės	60		
7	Rankų antiseptikas	0,2L		
8	Paviršių dezinfekantas	0,6L		

**UŽUSALIŲ MEDICINOS PUNKTAS, TAIKOS G. 27, UŽUSALIŲ K., UŽUSALIŲ SEN.,
JONAVOS R.**

22 lentelė

Eil. Nr.	AAP pavadinimas	Kiekis vnt.	Saugojimo vieta	Atsakingo už AAP saugojimą ir išdavimą, vardas, pavardė, pareigos ir telefono numeris
1	Respiratoriai	2		Svetlana Aleksnienė, bendrosios praktikos slaugytojas, tel.: 8 671 66430
2	Apsauginiai akiniai, veido skydeliai.	1		
3	Apsauginiai chalatai	4		
4	Apsauginės kepuraitės	2		
5	Medicininės kaukės	21		
6	Medicininės ar apsauginės pirštinės	60		
7	Rankų antiseptikas	0,2L		
8	Paviršių dezinfekantas	0,6L		

IŠORŲ MEDICINOS PUNKTAS, SAULĖTEKIO G. 2, IŠORAI, JONAVOS R.

23 lentelė

Eil. Nr.	AAP pavadinimas	Kiekis vnt.	Saugojimo vieta	Atsakingo už AAP saugojimą ir išdavimą, vardas, pavardė, pareigos ir telefono numeris
1	Respiratoriai	3		Svetlana Aleksnienė, bendrosios praktikos slaugytojas, tel.: 8 671 66430
2	Apsauginiai akiniai, veido skydeliai.	1		
3	Apsauginiai chalatai	8		
4	Apsauginės kepuraitės	3		
5	Medicininės kaukės	43		
6	Medicininės ar apsauginės pirštinės	119		
7	Rankų antiseptikas	0,4L		
8	Paviršių dezinfekantas	1L		

FILIALAS PANOTERIŲ AMBULATORIJA, P. VAIČIŪNO G. 44, PANOTERIAI, JONAVOS R.

24 lentelė

Eil. Nr.	AAP pavadinimas	Kiekis vnt.	Saugojimo vieta	Atsakingo už AAP saugojimą ir išdavimą, vardas, pavardė, pareigos ir telefono numeris
1	Respiratoriai	12		Rita Šeinauskienė bendrosios praktikos slaugytojas tel.: 8 614 01015
2	Apsauginiai akiniai, veido skydeliai.	2		
3	Apsauginiai chalatai	19		
4	Apsauginės kepuraitės	17		
5	Medicininės kaukės	35		
6	Medicininės ar apsauginės pirštinės	224		
7	Rankų antiseptikas	0,5L		
8	Paviršių dezinfekantas	1,5L		

FILIALAS ŽEIMIŲ AMBULATORIJA, KAUNO G. 34A-3, ŽEIMIŲ MSTL., JONAVOS R.

25 lentelė

Eil. Nr.	AAP pavadinimas	Kiekis vnt.	Saugojimo vieta	Atsakingo už AAP saugojimą ir išdavimą, vardas, pavardė, pareigos ir telefono numeris
1	Respiratoriai	7		Vijolė Butkienė, bendrosios praktikos slaugytoja tel.: 8 653 75186
2	Apsauginiai akiniai, veido skydeliai.	2		
3	Apsauginiai chalatai	17		
4	Apsauginės kepuraitės	6		
5	Medicininės kaukės	86		
6	Medicininės ar apsauginės pirštinės	239		
7	Rankų antiseptikas	1L		
8	Paviršių dezinfekantas	2L		

FILIALAS UPNINKŲ AMBULATORIJA, JAUNYSTĖS G. 7, UPININKAI, JONAVOS R.

26 lentelė

Eil. Nr.	AAP pavadinimas	Kiekis vnt.	Saugojimo vieta	Atsakingo už AAP saugojimą ir išdavimą, vardas, pavardė, pareigos ir telefono numeris
1	Respiratoriai	7		Elija Motiejūnienė, slaugytojo padėjėja tel.: 8 6811 3300
2	Apsauginiai akiniai, veido skydeliai.	2		
3	Apsauginiai chalatai	17		
4	Apsauginės kepuraitės	6		
5	Medicininės kaukės	86		
6	Medicininės ar apsauginės pirštinės	239		
7	Rankų antiseptikas	1L		
8	Paviršių dezinfekantas	2L		

FILIALAS ŠVEICARIJOS AMBULATORIJA, VILTIES G. 4, ŠVEICARIJOS K., JONAVOS R.

27 lentelė

Eil. Nr.	AAP pavadinimas	Kiekis vnt.	Saugojimo vieta	Atsakingo už AAP saugojimą ir išdavimą, vardas, pavardė, pareigos ir telefono numeris
1	Respiratoriai	5		Diana Auksė Jelisejevienė, vedėja tel.: 861418391
2	Apsauginiai akiniai, veido skydeliai.	1		
3	Apsauginiai chalatai	13		
4	Apsauginės kepuraitės	5		
5	Medicininės kaukės	64		
6	Medicininės ar apsauginės pirštinės	179		
7	Rankų antiseptikas	1L		
8	Paviršių dezinfekantas	2L		

FILIALAS BUKONIŲ AMBULATORIJA, BUKONIŲ SLAUGOS IR PALAIKOMOJO GYDYMO SKYRIUS, JAUNYSTĖS G. 2, BUKONIŲ K., JONAVOS R.

28 lentelė

Eil. Nr.	AAP pavadinimas	Kiekis vnt.	Saugojimo vieta	Atsakingo už AAP saugojimą ir išdavimą, vardas, pavardė, pareigos ir telefono numeris
1	Respiratoriai	24		Irena Urbonienė, bendrosios praktikos slaugytoja tel.: 8 640 16765
2	Apsauginiai akiniai, veido skydeliai.	4		
3	Apsauginiai chalatai	38		
4	Apsauginės kepuraitės	34		
5	Medicininės kaukės	71		
6	Medicininės ar apsauginės pirštinės	449		
7	Rankų antiseptikas	1L		
8	Paviršių dezinfekantas	3L		

RIMKŲ MIKRORAJONO FILIALAS, A. KULVIEČIO G. 8A, JONAVA

29 lentelė

Eil. Nr.	AAP pavadinimas	Kiekis vnt.	Saugojimo vieta	Atsakingo už AAP saugojimą ir išdavimą, vardas, pavardė, pareigos ir telefono numeris
1	Respiratoriai	10		Loreta Jonušienė, vedėja tel.: 8 640 16765
2	Apsauginiai akiniai, veido skydeliai.	2		
3	Apsauginiai chalatai	25		
4	Apsauginės kepuraitės	9		
5	Medicininės kaukės	128		
6	Medicininės ar apsauginės pirštinės	358		
7	Rankų antiseptikas	1L		
8	Paviršių dezinfekantas	4L		

FILIALAS RUKLOS AMBULATORIJA LAUMĖS G. 2-1B, RUKLA, JONAVOS R.

30 lentelė

Eil. Nr.	AAP pavadinimas	Kiekis vnt.	Saugojimo vieta	Atsakingo už AAP saugojimą ir išdavimą, vardas, pavardė, pareigos ir telefono numeris
1	Respiratoriai	9		Asta Motuzienė, vedėja tel.: 8 698 03354
2	Apsauginiai akiniai, veido skydeliai.	2		
3	Apsauginiai chalatai	21		
4	Apsauginės kepuraitės	8		
5	Medicininės kaukės	107		
6	Medicininės ar apsauginės pirštinės	299		
7	Rankų antiseptikas	1L		
8	Paviršių dezinfekantas	3L		